

Expres

www.expres.com.mx

SAN LUIS POTOSÍ

DOMINGO 14 DE JUNIO DE 2026 | SEMANARIO GRATUITO | NO. 1014 | AÑO 19

Juramento de mezcal

El multipremiado destilado Júrame nació de tres promesas al maguey, la comunidad y el tiempo. > **Cultura | 28**



➤ **EGC VA POR FRENTE AMPLIO**
ALCALDE DE SLP TRABAJA CON FUERZAS POLÍTICAS Y CIUDADANOS PARA CREAR BLOQUE RUMBO AL 2027. > SLP Expres | 07



➤ **GALLARDO CALIENTA EL 2027**
Entre refranes y mensajes contra "los de antes", gobernador endurece su discurso político rumbo a 2027. > SLP Expres | 03

EN INTERIORES

➤ SLP EXPRES PAN DEFINIRÁ COORDINADOR ESTATAL EL 31 DE AGOSTO

Aspirantes competirán en foros, encuestas y respaldo ciudadano. > 07



➤ SLP EXPRES ... TAMBIÉN INICIA PROCESO INTERNO DE MORENA

El 22 de junio comenzará la ruta para elegir coordinador estatal, antesala de la candidatura a la gubernatura. > 09

➤ SLP EXPRES "NIÑO FUERTE" TRAERÁ INTENSO CALOR A SLP

Especialista prevé temperaturas más altas y mayor presión sobre el agua y el campo. > 12

OPINIÓN

- Café Expres > 04
- Alpiste Político > 10



84%
de los mexicanos percibe la corrupción como frecuente.

IMCO ALERTA SOBRE SUS EFECTOS

LA CORRUPCIÓN FRENA INVERSIÓN Y CONFIANZA

⊙ Incertidumbre jurídica y "mordidas" desalientan nuevos proyectos; en SLP, las víctimas desembolsaron en promedio 5 mil 083 pesos, uno de los montos más altos del país. **PAG. 15**

INDUSTRIA SIGUE CON TENDENCIA DESCENDENTE

⊙ Gabriela Siller advierte que el repunte de abril no cambia el rumbo a la baja del sector en 2026, y mantiene expuesto a SLP por su dependencia manufacturera. **PAG. 13**



02 | EN RESUMEN

MÁS LLUVIA

Canal de baja presión generará chubascos y lluvias fuertes pero se mantendrán altas temperaturas.

Domingo	Lunes	Martes	Miércoles	Jueves	Viernes	Sábado
						
Max. 22° \ Min. 16°	Max. 24° \ Min. 16°	Max. 24° \ Min. 16°	Max. 25° \ Min. 17°	Max. 28° \ Min. 16°	Max. 27° \ Min. 16°	Max. 24° \ Min. 15°

LO QUE FUE...

Entérate de lo sucedido del 06 al 13 de junio.

4 homicidios dolosos

Sábado 6: joven asesinado de un balazo durante riña en la colonia San Felipe, en Soledad. Lunes 8: mujer muerta a tiros en una tiendita en Tamuín. Martes 9: otra mujer fue ejecutada en un domicilio en Tamuín. Jueves 11: masculino sin vida en ataque armado en la Rural Atlas.

Retienen 100 MDP a Aquos

Las sanciones derivan de incumplimientos registrados en el acueducto de El Realito y de recientes interrupciones que afectaron el suministro a miles de familias, luego de contabilizarse 21 fallas.

Nueva credencial para votar

La Junta Local Ejecutiva del Instituto Nacional Electoral (INE) en San Luis Potosí presentó el nuevo modelo de Credencial para Votar, cuya producción comenzó en todo el país el 1 de junio, para fortalecer la seguridad del documento.

Fallas de Interapas dejan sin agua a Pozos

Colonias como Libertad II, Las Mercedes, Ciudad 2000, Las Palmas y Jardines del Rosario, entre otras, no reciben desde hace 12 años un suministro regular de agua brindado por el organismo operador, por lo que el reparto se realiza con pipas.

Avanza gusano barrenador en SLP

San Luis Potosí se colocó como el cuarto estado del país con más casos activos de gusano barrenador del ganado, al registrar 172 contagios vigentes de los 2 mil 24 reportados a nivel nacional.



TERCER PISO AGILIZA EL TRÁNSITO EN ORIENTE

La apertura a la circulación del tercer piso del nuevo megapunte en Circuito Potosí y la salida a la carretera a Rioverde ya genera un impacto positivo en la movilidad. Durante un recorrido por la zona, Expres constató una disminución considerable del flujo vehicular y de los tiempos de espera. Sin embargo, el beneficio aún no es total, pues continúa formándose una fila en el carril de quienes ingresan desde la carretera a Rioverde y buscan dirigirse hacia Soledad o el sector de Abastos por el Periférico. La obra demuestra su utilidad para desahogar el tránsito, aunque todavía quedan cuellos de botella que deberán atenderse para lograr una circulación más eficiente.



AMPLIACIÓN GENERA EXPECTATIVA

La ampliación del Hospital Ángeles en la capital potosina continúa avanzando tras varios meses de trabajos y llama la atención por la magnitud del nuevo edificio. Pese al interés que ha despertado el proyecto, directivos del nosocomio no ofrecieron información a Expres, a pesar de que este medio la solicitó. Entre los propios trabajadores circula la versión de que el inmueble podría destinarse a un centro oncológico, aunque hasta el momento no existe una confirmación oficial.

LO QUE VIENE

Entérate de lo más importante de la agenda semanal.

Últimos días de programa sin costo de Interapas

El programa concluye el 30 de junio y busca facilitar la regularización de tomas domésticas, ofreciendo trámites sencillos para usuarios con infraestructura instalada o en fraccionamientos municipalizados. Información en interapas.mx, al 444 123 64 00 o acudir directamente a las oficinas de "Los Filtros".

Congreso de la Red Potosina de Mujeres por la Ciencia

Se llevará a cabo los días 25 y 26 de junio en el Centro de Emprendimiento e Innovación Universitario de la Universidad Autónoma de San Luis Potosí (UASLP), bajo una perspectiva de género transversal e interdisciplinaria. Informes en las redes sociales del Copocyt.

Oferta académica del CEART

Talleres y cursos intensivos dirigidos a niñas, niños, jóvenes y personas adultas abarcan disciplinas artísticas, musicales, escénicas y de humanidades. Las inscripciones e informes pueden realizarse de lunes a viernes, de 9:00 a 15:00 horas, en el módulo de Servicios Escolares del CEART San Luis. La programación completa puede consultarse en <https://linktr.ee/ceartsanluis>.

79 Muestra Internacional de Cine

Del 10 al 17 de junio se presentarán producciones de diversos países, incluyendo obras reconocidas en festivales internacionales y propuestas emergentes, en la Cineteca Alameda. Programación completa en sus redes sociales.

DIRECTORIO

Florencio Ruiz de la Peña[†]
Presidente
Marco Antonio Flores
Director

Paola Muñoz
Edición
Isabel Mejía
Diseño

SLP EXPRES

SOCIEDAD | POLÍTICA | SEGURIDAD

EDITOR GRÁFICO: ISABEL MEJÍA | redaccion@elexpres.com

03



PASO DEPRIMIDO FENAPO AVANZA 65 POR CIENTO

El paso deprimido ubicado junto a las instalaciones de la Feria Nacional Potosina, sobre el Circuito Vial Potosí, registra un avance físico del 65 por ciento y estará concluido a finales de julio, informó la titular de la Secretaría de Desarrollo Urbano, Vivienda y Obras Públicas, Leticia Vargas. La obra, de dos kilómetros de longitud, busca despresurizar la carga vehicular en la intersección con avenida de Las Torres. Además, señaló que la siguiente obra de movilidad será la modernización de la glorieta de la salida a Guadalajara.

POR DAVID MEDRANO
redaccion@elexpres.com

LA BATALLA 2027 YA ARRANCÓ

GALLARDO SACCA EL REFRANERO CONTRA SUS ADVERSARIOS

En eventos públicos, el gobernador combina anuncios de obras con mensajes dirigidos contra “políticos del pasado”.

En cada recorrido el estado, Ricardo Gallardo Cardona parece abrir un viejo refranero popular. Entre anuncios de obras, saludos y diálogos con los asistentes, el mandatario intercala dichos, comparaciones y expresiones coloquiales que utiliza para lanzar mensajes políticos dirigidos a quienes gobernaron en administraciones anteriores.

La dinámica suele repetirse. Frente al público pregunta quién está cansado de las falsas promesas, de los discursos vacíos o de ver regresar a los mismos personajes que, asegura, abandonaron sus responsabilidades cuando tuvieron la oportunidad de gobernar.

También ironiza sobre las campañas políticas y las imágenes de propaganda. Dice que algunos colocan mantas con retratos que poco se parecen a la realidad y, en tono de broma, comenta que “se ponen muy güeros y están más prietos que yo”, provocando la reacción de los asistentes.

EL REFRANERO COMO MENSAJE

Cuando el ambiente se enciende, Gallardo recurre a una cadena de dichos populares para reforzar su argumento. Habla de quienes aparentan rectitud pero actúan de otra manera, afirma que “el que es malo, es malo toda la vida” y remata con una frase conocida: “chango viejo no aprende maroma nueva”.

En ese momento aparece una de las pocas referencias directas a la maldita herencia, concepto con el que desde el inicio de su administración ha identificado a los gobiernos anteriores y al que atribuye el abandono y los problemas que, sostiene, su gestión ha tenido que corregir durante casi cinco años.



SIN FILTROS. Endurece el ambiente rumbo a las próximas elecciones.

EL MENSAJE MIRA A 2027

Más que un intercambio espontáneo, el discurso parece marcar el tono político que acompañará sus giras en los próximos meses, conforme se acerca el inicio del proceso electoral previsto para noviembre.

El gobernador insiste en que los ciudadanos no deben permitir el regreso de los viejos grupos políticos y afirma que, con el apoyo de la población, serán enviados al “basurero de la historia política de San Luis Potosí”, retomando una expresión

DE VIVA VOZ

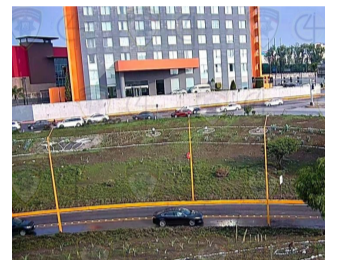
“El que es malo, es malo toda la vida; chango viejo no aprende maroma nueva.”

Ricardo Gallardo Cardona
Gobernador
de San Luis Potosí

popularizada en la política nacional.

Incluso, en otro juego de palabras, alude a las deficiencias que observa en la capital del estado, especialmente en el abastecimiento de agua, para asegurar que en 2027 “ya falta poco para que se vayan”.

Después remata con otra frase que genera risas entre el público: “los vamos a mandar a La Chingada... pero espérenme, ¿sí saben dónde es? Es un rancho; pues los vamos a mandar hasta ese rancho”.



INVERSIÓN. El presupuesto previsto oscila entre 300 y 350 MDP.

Va nuevo puente en salida a Guadalajara

POR REDACCIÓN
redaccion@elexpres.com

La modernización de la glorieta de la salida a Guadalajara será la siguiente gran obra del plan estatal de movilidad, confirmó el gobernador Ricardo Gallardo Cardona, quien anunció la construcción de un puente vehicular que permitirá enlazar dos puntos del Circuito Vial Potosí con circulación continua.

El proyecto se desarrollará en uno de los cruces con mayor presión vehicular de la capital, donde convergen el Circuito Potosí, la carretera a Guadalajara y la avenida Salvador Nava, además de ser una zona que registra severos problemas de inundaciones durante la temporada de lluvias.

La inversión prevista oscila entre 300 y 350 millones de pesos y, de acuerdo con el mandatario, los trabajos iniciarán de manera inmediata una vez que entre en operación el puente del Circuito Potosí con bulevar Valle de los Fantasma, programado para este viernes.

El proyecto contempla la construcción de dos cuerpos con dos carriles por sentido para mejorar la fluidez del tránsito.



RUTA 2027, ADELANTADA

En San Luis Potosí, el 2027 dejó de ser horizonte lejano y ya un calendario inmediato. El endurecimiento del discurso del gobernador Ricardo Gallardo, el anuncio del alcalde capitalino sobre la construcción de una amplia alianza política y social, y los tiempos que ya perfilan PAN y Morena para definir coordinadores estatales (que serían sus virtuales candidatos a la gubernatura) confirman que la sucesión se adelantó.

De aquí en adelante vendrán mediciones, amarres, deslindes, fuego amigo y guerra sucia. Nada nuevo, salvo por un riesgo mayor: que la administración pública termine atrapada en el maratón electoral.

Y todo este proceso local caminará bajo un ambiente nacional cada vez más viciado por las acusaciones de Estados Unidos contra presuntos narcopolíticos mexicanos. Peor aún: por las que podrían venir.

COORDINADOR ESTATAL AZUL, ¿Y LUEGO?

Llama la atención el mecanismo que prepara el PAN en SLP para elegir a un coordinador estatal a partir de los registros levantados en su plataforma digital. La dirigencia albiazul aclara que esa figura no tendrá pase directo a la candidatura a gobernador, pero la explicación deja más preguntas que certezas.

Si será medido en encuestas, expuesto en foros y evaluado por sus respaldos ciudadanos, entonces el cargo parece algo más que una simple encomienda partidista.

¿Será una versión panista del “defensor de la transformación” que Morena usa como antesala de candidaturas? El PAN dice que no. La política, con sus rituales, parece indicar otra cosa.

COORDINADORES GUINDAS EN ESTADOS: FECHA MOVIDA

En Morena, la claridad volvió a llegar tarde. Después de meses de versiones sobre si el 22 de junio se conocerían los “defensores de la transformación” en los 17 estados con elección de gobernador, ahora resulta que ese día apenas arrancará el proceso.

La explicación deja ruido en SLP, donde la dirigencia estatal había dicho que ya había encuestas en marcha y seis perfiles medidos.

¿Qué cambió? La lectura política apunta a una postergación del anuncio esperado, quizá para evitar candidaturas visibles en medio del ambiente complejo que enfrenta el partido guinda y las acusaciones de Estados Unidos contra algunos cuadros.

En los hechos, se trata de un aplazamiento de los anuncios que ya se esperaban para este mes en 17 entidades.

SEÑALES DE FUEGO

El asesinato de Joel Ángel Bravo Martínez, alcalde panista de Oaxaca, dentro de su propia casa y a manos de un comando, no es sólo otro expediente rojo: es una postal brutal del poder que han ganado los grupos criminales frente al Estado. Más grave aún, el edil ya había denunciado un atentado y solicitado protección. Con escenas así, crece en sectores de la opinión pública la tentación de ver con simpatía las acciones punitivas de EUA, como la operación contra el líder del Tren de Aragua en Venezuela, que fue liquidado mediante una operación militar quirúrgica, que duró segundos en ejecutarse.

Trump ya volvió a amagar con actuar contra cárteles en México y cada crimen impune le pone argumentos en la mano. La soberanía también se defiende dando seguridad, no sólo con discursos.

ANUNCIA GOBIERNO OBRA NECESARIA

El poniente de la capital potosina tiene desde hace tiempo un nudo vial que no admite paliativos: la glorieta donde confluyen Circuito Potosí, salida a Escalerillas y comunidades rumbo a Guadalajara, Tec de Monterrey, torres departamentales, colegios, fraccionamientos, supermercados y Plaza San Luis. Ahí, cada hora pico confirma que el crecimiento urbano avanzó más rápido que la infraestructura. Por eso el nuevo Puente de la Familia, anunciado con inversión estatal y arranque de obra en quince días, aparece como una solución necesaria.

COMO RESULTADO DE ESTRATEGIAS DE SEGURIDAD

SLP, ENTRE LOS DESTINOS CON MENOR NIVEL DE RIESGO

La entidad fue ubicada por el gobierno de los EUA entre las menos peligrosas del país.

POR REDACCIÓN

redaccion@elexpres.com

Debido a las estrategias de seguridad, coordinación institucional y fortalecimiento permanente de la paz social, San Luis Potosí fue ubicado por el gobierno de los Estados Unidos en nivel 2 de riesgo, una de las clasificaciones más favorables para los viajeros estadounidenses que visitan México, esto, en el marco del torneo internacional de fútbol que iniciarán este 11 de junio.

A través de la coordinación permanente entre la Guardia Civil Estatal, la Secretaría de la Defensa Nacional (SEDENA) y la Guardia Nacional, se han fortalecido los operativos de vigilancia en carreteras, accesos estratégicos y fronteras estatales, permitiendo mantener una presencia efectiva en las cuatro regiones del estado.

Asimismo, el gobernador Ricardo



DE REBOTE. Podría beneficiarse con los turistas que llegan para el Mundial

Gallardo Cardona ha encabezado de manera permanente las Mesas de Coordinación para la Construcción de la Paz, además de sostener reuniones de trabajo con alcaldes de los municipios potosinos para evaluar resultados, fortalecer estrategias de prevención y atender cualquier situación de seguridad pública.

Mientras otras entidades del país fueron catalogadas por las autoridades estadounidenses dentro de los niveles más altos de riesgo, San Luis Potosí se mantiene entre los estados con mejores condiciones de estabilidad y gobernabilidad, respaldada por la coordinación entre los tres órdenes de gobierno.

DAN MANTENIMIENTO INTEGRAL A CAMINO A CERRO DE SAN PEDRO

Los trabajos de conservación mejoran la seguridad y movilidad en una ruta clave.

POR REDACCIÓN

redaccion@elexpres.com

El gobierno del estado realiza trabajos integrales de mantenimiento en el camino que enlaza el Circuito Potosí con Cerro de San Pedro. Las acciones abarcan 13 kilómetros en

distintos tramos y benefician a más de 2 mil personas que transitan diariamente por esta vía.

En atención a las solicitudes de la población, la Junta Estatal de Caminos (JEC) realiza labores de bacheo, limpieza, señalización, pintura vial y colocación de boyas para reforzar la seguridad de quienes utilizan



MELJORAS. Se realizan labores de limpieza y bacheo, entre otras.

esta ruta, como parte de un desarrollo sin límites que permite contar con caminos más seguros, funcionales y en mejores condiciones para la movilidad cotidiana.

MUEVE SUS FICHAS RUMBO A 2027

GALINDO VA POR FRENTE CIUDADANO Y ALIANZA AMPLIA

El alcalde capitalino reveló que dialoga con actores de distintas fuerzas políticas y de la sociedad para construir un bloque competitivo.

POR JAZMÍN RAMÍREZ
redaccion@elexpres.com

El alcalde de San Luis Potosí, Enrique Galindo Ceballos, confirmó que ya trabaja en la construcción de una amplia alianza rumbo al proceso electoral de 2027, integrada no sólo por partidos políticos, sino también por ciudadanos y perfiles comprometidos con las causas sociales.

En entrevista con **Expres**, el edil aseguró que mantiene acercamientos con militancias de distintas fuerzas políticas para conformar un frente

que trascienda los colores partidistas y responda a una demanda ciudadana de unidad.

La declaración se produce luego de su participación en un evento con cuadros del Partido Acción Nacional (PAN), donde recibió un respaldo que generó diversas lecturas sobre su futuro político. Sin embargo, Galindo aclaró que su proyecto no está limitado a una sola fuerza política.

BUSCA ALIANZA AMPLIA

El presidente municipal explicó que actualmente trabaja en la integración de un proyecto que reúna a ciudadanos y militantes de distintas corrientes, al considerar que la sociedad exige perfiles comprometidos con las causas sociales más allá de las siglas de los partidos.

Recordó que llegó al gobierno municipal mediante una coalición electoral y manifestó su confianza en que pueda conformarse nuevamente un esquema similar para la próxima contienda.

“Estamos trabajando para construir una alianza amplia”, sostuvo, al insistir en que la suma de esfuerzos será determinante para el escenario político que se avecina.

ENCUESTAS SON FOTOGRAFIA

Al ser cuestionado sobre los estudios de opinión publicados a un año de la elección, Galindo señaló que las encuestas representan únicamente una fotografía del momento y que todavía existen múltiples factores que pueden modificar el panorama.



COLABORACIÓN. Sostiene que una oposición unida puede ganar la gubernatura.

DE VIVA VOZ

“Las encuestas son una fotografía del momento, hay muchos factires que entrarán en juego”.

Enrique Galindo Ceballos
Presidente Municipal
de San Luis Potosí

Explicó que la definición de candidaturas, las posibles alianzas entre partidos y la evolución política en otras entidades serán elementos que influirán en el desarrollo del proceso electoral.

Además, destacó que el contexto nacional tendrá un peso importante, ya que estarán en disputa 17 gubernaturas, situación que podría reconfigurar el mapa político del país.

OPOSICIÓN, CON FUERZA

Galindo Ceballos consideró que una eventual unidad entre las fuerzas opositoras puede generar condiciones altamente competitivas en diversas entidades, entre ellas San Luis Potosí.

Por ello, insistió en que la construcción de acuerdos políticos será fundamental para enfrentar el próximo proceso electoral y sostuvo que una alianza amplia tendría posibilidades reales de obtener triunfos.

Como referencia, el ahora alcalde recordó que cuando Vicente Fox ganó la Presidencia de la República, la oposición gobernaba 15 capitales del país, escenario que, a su juicio, demuestra que la suma de fuerzas puede modificar el rumbo político nacional.

PRIORIZA A EMPRESAS LOCALES

GALINDO APUESTA POR OBRA HECHA EN SLP

Afirmó que contratar constructoras potosinas genera empleo, mantiene la inversión en la economía local y facilita la atención de garantías y mantenimiento.

POR ALEJANDRO VALLEJO
redaccion@elexpres.com

El alcalde Enrique Galindo Ceballos afirmó que el gobierno de la capital ha privilegiado la contratación de

constructoras potosinas para la ejecución de obra pública, con el objetivo de que la inversión municipal genere empleo y derrama económica en San Luis Potosí.

Explicó que las empresas locales contratan mano de obra de la



POR LA CERCANÍA. Las compañías locales tienen una atención más rápida.

entidad, adquieren materiales con proveedores de la región y fortalecen la actividad económica, por lo que el recurso público permanece en el estado.

Además, sostuvo que la cercanía de estas compañías permite una atención más rápida en materia de garantías y mantenimiento de las obras, al encontrarse establecidas en la ciudad.

Galindo Ceballos agregó que este modelo también contribuye a impulsar proyectos de impacto social, como el arranque de la ampliación de la Unidad Básica de Rehabilitación Maravillas, que comenzó esta semana y que incrementará la capacidad de atención para personas que requieren servicios especializados.

EN CIRCUITO POTOSÍ Y BLVD. VALLE DE LOS FANTASMAS

INAUGURA RGC MEGA PUENTE VEHICULAR

Mejorará la circulación vehicular en zona en la que confluye tráfico de la capital, Soledad, Pozos y Cerro de San Pedro.

POR REDACCIÓN
redaccion@elexpres.com

Ricardo Gallardo Cardona, gobernador del estado, entregó a la ciudadanía de la zona metropolitana el puente vehicular más grande de San Luis Potosí, una obra construida en la intersección del Circuito Potosí y el Bulevar Valle de los Fantasmas, deteniendo sin límites la movilidad y plusvalía de Soledad de Graciano Sánchez, Villa de Pozos, Cerro de San Pedro y de la capital en beneficio de 1.8 millones de habitantes.

Aseguró que esta nueva infraestructura representa una transformación que permitirá agilizar el tránsito diario de miles de automovilistas, transportistas y trabajadores que se desplazan entre los cuatro municipios, reafirmando su compromiso de crear más oportunidades para todos, reducir tiempos de traslado y mejorar la calidad de vida de la población.



INFRAESTRUCTURA. Permitirá agilizar el tránsito y evitar el tráfico pesado en la zona.

De igual forma, el mandatario comentó que se impulsará el desarrollo económico y elevará la plusvalía de viviendas, comercios y terrenos de toda la zona, además de obras complementarias en colonias aledañas como calles pavimentadas, nuevos drenajes, acceso al agua potable y obras que fortalecen el patrimonio de las familias.

Resaltó que la construcción del

puente forma parte de la modernización del Circuito Potosí y de una estrategia de infraestructura sin precedentes que está llevando a las cuatro regiones de la entidad potosina. Además, destacó que la calidad de los materiales y la ingeniería empleada garantizan una obra duradera que servirá a las próximas generaciones, con una vida útil superior a los 100 años.

GOBIERNO ESTATAL ENCHULA COLONIA BELLAS LOMAS

POR REDACCIÓN
redaccion@elexpres.com

Ricardo Gallardo Cardona, gobernador de San Luis Potosí, llevó el programa "Enchúleme la Colonia" a Bellas Lomas en la capital potosina, donde anunció una intervención integral para mejorar la imagen urbana, fortalecer los servicios públicos y elevar la calidad de vida de las familias.

Comentó que en la colonia se realizarán trabajos de bacheo, pavimentación, pintura de espacios públicos y viviendas, instalación de

alumbrado público con tecnología LED, así como acciones de rehabilitación en la red de agua potable y drenaje sanitario, obras que permitirán contar con calles más seguras, funcionales y dignas para las familias.

El mandatario estatal instruyó priorizar el desazolve de drenajes y la modernización de la infraestructura hidráulica para prevenir inundaciones durante la temporada de lluvias, una problemática que por años afectó a las y los habitantes de la zona sin recibir una solución de fondo por parte del gobierno municipal de la capital.



INTERVENCIÓN. Se realizan trabajos de mejoramiento de espacios.

Además, anunció la rehabilitación total del área verde, que ahora contará con una nueva cancha de pasto sintético, áreas infantiles y aparatos para ejercitarse, brindando espacios modernos y seguros para niñas, niños, jóvenes y favoreciendo el esparcimiento social y familiar.



VISITA. Titular de Sedeco se reunió con el cónsul honorario de Alemania.

GOBIERNO ESTATAL CONSOLIDA ALIANZA CON ALEMANIA

Se refrendó la colaboración económica, comercial y cultural entre ambas partes.

POR REDACCIÓN
redaccion@elexpres.com

San Luis Potosí consolida su relación con socios internacionales. En una reunión encabezada por el titular de la Secretaría de Desarrollo Económico (Sedeco), Mario García Valdez, y representantes del Consulado de la República Federal de Alemania para Querétaro, Hidalgo y San Luis Potosí, se refrendó la colaboración económica, comercial y cultural entre ambas partes.

Durante el encuentro, en el que participó el cónsul honorario de Alemania, Thomas Wagner, se destacó que el país europeo es actualmente el principal inversionista de Europa en la entidad y el

segundo a nivel mundial, con una Inversión Extranjera Directa acumulada de 3 mil 576.8 millones de dólares entre 2006 y 2025. Este crecimiento demuestra el cambio que se vive y se siente mediante una economía más dinámica, competitiva y atractiva para el capital internacional.

Actualmente operan en el Estado 47 sociedades con capital alemán en sectores como manufactura, comercio, servicios y transmisión de energía, con presencia destacada en la capital y Villa de Reyes.

Además, durante 2024 las exportaciones potosinas hacia Alemania alcanzaron los 498 millones de dólares, de los cuales el 91.6 por ciento correspondió a la industria automotriz y de motores.

Dinoasis Aqua Park suma días gratis

POR REDACCIÓN
redaccion@elexpres.com

DinOasis Aqua Park incorporó los martes y miércoles como días de acceso gratuito durante todo junio. Esta medida busca facilitar que más niñas, niños y adultos disfruten de instalaciones modernas y seguras, fortaleciendo la convivencia y el uso de espacios públicos.

El titular de los Centros Estatales de Cultura y Recreación Tangamanga (Cecurt), Joaquín García Martínez, destacó que estas



PROMOCIÓN. Los martes y jueves de junio hay acceso libre.

acciones fortalecen la oferta de espacios recreativos de calidad. Con ello, se garantizan entornos más accesibles, seguros y orientados al bienestar social.

POR FRANCISCO ACOSTA
redaccion@elexpres.com

RUTA AZUL RUMBO AL 2027

PAN DEFINIRÁ COORDINADOR ESTATAL EL 31 DE AGOSTO

El Partido Acción Nacional destapará el próximo 31 de agosto a la persona que asumirá la coordinación estatal rumbo a la elección de 2027 en San Luis Potosí, informó Verónica Rodríguez Hernández, presidenta del Comité Directivo Estatal del PAN.

También serán electos quienes coordinarán al PAN en los municipios del estado, reveló.

La dirigente explicó que el proceso interno ya está en marcha y forma parte de una ruta abierta a la ciudadanía y a la militancia panista, con un calendario definido para registrar, evaluar y medir a los perfiles que busquen encabezar la organización política del partido en el estado.

Rodríguez Hernández detalló que desde marzo pasado se habilitó una plataforma nacional para el registro de aspirantes, en la que pueden participar ciudadanos y militantes que compartan los principios de Acción Nacional y busquen las denominadas coordinaciones estatales y municipales.

REGISTRO CIERRA EL 20 DE JUNIO

De acuerdo con el calendario interno, el registro de aspirantes concluirá el 20 de junio. Después vendrá una etapa de evaluación de perfiles, recolección de respaldos ciudadanos, foros y debates internos.

Entre el 3 y el 24 de agosto se realizarán encuentros con distintos sectores de la población, mientras que del 24 al 30 de agosto se llevarán

⊙ No queda claro si será también su virtual candidato a gobernador. El registro de aspirantes cerrará el 20 de junio.



AVANZA. Contarán con foros, debates, encuentros sectoriales y encuestas.

DE VIVA VOZ

“Confío en que quienes se registren tengan el respaldo de los potosinos y que contemos con el coordinador más competitivo”.

Verónica Rodríguez
Presidenta del Comité
Directivo Estatal del PAN en
SLP

a cabo las mediciones finales.

La designación de coordinadores estatales y municipales está prevista

para el 31 de agosto, fecha en la que el PAN definirá a quienes conducirán su estrategia territorial rumbo al proceso electoral de 2027.

BUSCAN PERFIL COMPETITIVO

Rodríguez Hernández afirmó que el proceso busca ser abierto y competitivo, con énfasis en la evaluación ciudadana de los perfiles que se postulen para las candidaturas.

Señaló que el Comité Directivo Estatal estará atento a la información que emita la dirigencia nacional sobre los registros, su validación y los perfiles que realmente participen en la plataforma.

La lideresa panista dijo confiar en que quienes se registren y se midan entre ellos, pero sobre todo ante la ciudadanía, cuenten con respaldo de los potosinos para definir al coordinador más competitivo.

POR AHORA, SIN ALIANZAS

Sobre la posibilidad de que el PAN concrete alianzas con otras fuerzas políticas, Rodríguez Hernández recordó que la instrucción vigente del presidente nacional del partido, Jorge Romero, es competir en solitario.

La estrategia, dijo la dirigente estatal, busca fortalecer la identidad partidista y llegar con candidatura propia a la elección del domingo 6 de junio de 2027.

Con ello, Acción Nacional abre formalmente su ruta interna en San Luis Potosí, con un proceso que mezclará registros, mediciones, presencia territorial y evaluación ciudadana antes de definir a sus operadores políticos rumbo a la contienda.

ESTADO ALISTA PROYECTOS EN 40 MUNICIPIOS

⊙ La Secretaría General de Gobierno coordina mesas con el Congreso y los 59 ayuntamientos.

POR REDACCIÓN
redaccion@elexpres.com

La Secretaría General de Gobierno coordina mesas de trabajo con el Congreso del Estado y alcaldes

de los 59 municipios de San Luis Potosí para identificar y priorizar obras y proyectos regionales.

El secretario general de Gobierno, J. Guadalupe Torres Sánchez, informó que en lo que va del año alrededor de 40 municipios

se han acercado a la administración estatal para plantear necesidades de infraestructura.

Entre las solicitudes destacan proyectos carreteros, obras hidráulicas, caminos y acciones básicas para mejorar la conectividad, fortalecer el desarrollo regional y atender a las comunidades.

Torres Sánchez explicó que la ejecución de los proyectos dependerá de las reglas de operación de los apoyos solicitados, ya sean con recursos federales o estatales. Después se definirán tiempos y mecanismos para que los municipios registren sus propuestas en las plataformas correspondientes.

Afirmó que la puerta del gobierno del estado está abierta para gestionar y consolidar proyectos que benefician a la población.



TORRES. Se priorizarán obras carreteras, hidráulicas y de infraestructura básica.

DARÁ MAS DE 200 MIL SERVICIOS ANUALES

ARRANCA OBRA DE NUEVA UBR EN MARAVILLAS

El ayuntamiento de SLP puso en marcha la construcción de nuevo espacio, que duplicará las atenciones que se brindan.

POR REDACCIÓN
redaccion@elexpres.com

El pasado lunes, la presidenta del DIF Municipal, Estela Arriaga Márquez y el alcalde Enrique Galindo Ceballos, dieron banderazo de arranque a la construcción de la nueva Unidad Básica de Rehabilitación (UBR) Maravillas, con la que el gobierno de la capital y el Sistema Municipal DIF fortalecen la atención en salud, rehabilitación e inclusión para las familias potosinas. La obra modernizará y duplicar el número de servicios especializados que actualmente benefician cada mes a entre mil y mil 200 personas usuarias, a través de más de 10 mil atenciones.

Durante el inicio de los trabajos, Estela Arriaga Márquez destacó que este proyecto representa una nueva etapa en el crecimiento de los servicios que se brindan en la UBR Maravillas, con espacios más amplios, modernos y funcionales para responder a la creciente demanda de atención especializada. “Esta obra permitirá que más personas accedan



ESPACIOS. Incorporará hidroterapia, nuevos consultorios, área dental, entre otros.

a servicios especializados de calidad con la atención humana que merecen. Queremos que esta UBR sea un segundo hogar para cada una de las personas que acuden, un lugar seguro, accesible y digno para las familias potosinas”, expresó.

El presidente municipal Enrique Galindo Ceballos resaltó que, con estas obras, la UBR Maravillas tendrá mayor tamaño, equipo y especialistas con más presupuesto para cambiar la vida de las personas usuarias.

La nueva UBR Maravillas

contempla la incorporación de un área de hidroterapia, ampliación de rehabilitación física, nuevos consultorios médicos y de enfermería, fortalecimiento de los servicios de neuropsicología y atención a trastornos del neurodesarrollo, modernización del área dental y la expansión del Centro Municipal de Autismo.

Con esta infraestructura, el DIF capitalino proyecta incrementar en un 100 por ciento su capacidad de atención y consolidar un modelo integral enfocado en la rehabilitación.



MEJORAS. Anunció entre dos y tres obras por semana en la ciudad.

ALCALDE GALINDO INICIA TRABAJOS EN LA COLONIA RURAL ATLAS

Dio banderazo a la pavimentación de calle Marte, así como pintura, pasos peatonales y señalética.

POR REDACCIÓN
redaccion@elexpres.com

Al poner en marcha la pavimentación de la calle Marte, en la colonia Rural Atlas, el alcalde Enrique Galindo Ceballos señaló que para seguir mejorando la movilidad en la ciudad y mejorar la calidad de vida de las familias potosinas, con el programa Vialidades Potosinas, el gobierno de la capital intensificará la construcción y rehabilitación de calles y avenidas, a un ritmo de dos o tres por semana.

Informó que como parte de esta obra se colocará nuevo pavimento en la calle Marte, en el tramo de la Avenida Morales – Saucito a la Calle Neptuno, con 960 metros de fresado, 285 metros de bacheo profundo y colocación de

960 metros cuadrados de nueva carpeta asfáltica, pintura de carriles y guarniciones, pasos peatonales y señalética.

Adicionalmente, durante la jornada 578 del programa Capital al 100, el alcalde encabezó una serie de acciones para el mejoramiento de la colonia Rural Atlas, ubicada en el norte de la capital, como limpieza de calles, pintura, señalética y alumbrado público.

El Director de Obras Públicas del Ayuntamiento, Eustorgio Chávez Garza, indicó que las obras estarán concluidas en su totalidad en un plazo máximo de dos meses y afirmó que la Constructora ofrece una garantía de 36 meses, superior a la que exige la legislación en materia de obra pública, aunque por la calidad de los trabajos, la duración real es superior a los 20 años.

PONEN EN MARCHA RESCATE INTEGRAL DE EXPLANADA PONCIANO ARRIAGA

POR REDACCIÓN
redaccion@elexpres.com

El alcalde Enrique Galindo Ceballos encabezó la noche del pasado miércoles el arranque de las acciones para la dignificación de la explanada Ponciano Arriaga, donde destacó que este proyecto representa un esfuerzo de coordinación entre autoridades y ciudadanía para recuperar uno de los puntos más emblemáticos y transitados del Centro

Histórico de San Luis Potosí.

Durante el inicio de los trabajos, el presidente municipal resaltó que existe plena disposición de los distintos sectores involucrados para construir soluciones conjuntas que permitan mejorar la movilidad, el orden y la funcionalidad de este espacio público, en beneficio de comerciantes, habitantes, visitantes y usuarios del transporte público.

Las acciones forman parte del programa “Centro Histórico: Corazón de San Luis” y contemplan

la coordinación de diversas áreas municipales, así como la colaboración de Interapas para fortalecer la imagen urbana y consolidar un Centro Histórico más ordenado, accesible y funcional.

El alcalde destacó que estas acciones se realizan de manera transversal con la participación de la Secretaría de Seguridad y Protección Ciudadana, la Dirección de Comercio Municipal, Servicios Municipales, Gestión Ecológica y Manejo de Residuos e Interapas.



RECORRIDO. Se mejorará la movilidad y funcionalidad del lugar.



LA OTRA CARA. Personas buscan y están disponibles para laborar más tiempo.

CRECE EN SLP EMPLEO, PERO EMPEORAN LAS CONDICIONES

El estado sumó 37 mil personas ocupadas y redujo el desempleo a 3 por ciento, pero aumentó la población en condiciones laborales críticas.

POR JAZMÍN RAMÍREZ
redaccion@elexpres.com

San Luis Potosí registra una aparente paradoja en su mercado laboral: hay más personas trabajando y el desempleo disminuyó, pero al mismo tiempo creció de forma importante la población que labora en condiciones críticas.

Así lo explicó Arturo Ramos Miranda, coordinador estatal del INEGI, al analizar los resultados de la Encuesta Nacional de Ocupación y Empleo (ENOE) del primer trimestre de 2026.

El funcionario destacó que uno de los indicadores más relevantes es el incremento de la tasa de condiciones críticas de ocupación, que pasó de 29.3 a 35.8 por ciento respecto al mismo periodo del año anterior.

“Se trata de un aumento significativo para la entidad, ya que refleja un crecimiento importante de personas que laboran bajo circunstancias menos favorables”, señaló.

MÁS EMPLEO, NO MEJOR

El reporte también muestra que San Luis Potosí incorporó 37 mil personas ocupadas respecto al primer trimestre de 2025, mientras que la tasa de desocupación descendió a 3.0 por ciento.

Sin embargo, Ramos Miranda

explicó que una menor desocupación no implica necesariamente mejores condiciones laborales, pues muchas personas cuentan con un empleo, pero buscan trabajar más horas o incrementar sus ingresos.

En ese contexto, la tasa de subocupación se ubicó en 10.1 por ciento, indicador que refleja a quienes tienen una ocupación, pero desean y están disponibles para laborar más tiempo.

Añadió que este comportamiento también responde a las necesidades económicas de muchas familias, cuyos integrantes buscan complementar sus ingresos mediante una segunda actividad.

El coordinador estatal del INEGI también aclaró que no existe contradicción entre el aumento de 37 mil personas ocupadas y la disminución de la tasa de participación económica, que pasó de 58.0 a 57.3 por ciento.

Explicó que ambos indicadores miden fenómenos distintos dentro del mercado laboral, por lo que es posible que aumente el número de personas con empleo mientras disminuye la proporción de la población que participa activamente en él.

Durante el primer trimestre de 2026, San Luis Potosí registró una Población Económicamente Activa de 1.3 millones de personas.

RUTA 2027 TOMA FORMA

MORENA ALISTA CONVOCATORIA PARA DEFINIR CANDIDATURAS

Tras semanas de versiones encontradas, finalmente establece ruta para elegir a su coordinador estatal.

POR FRANCISCO ACOSTA
redaccion@elexpres.com

Luego de varias semanas en las que no existía claridad sobre los tiempos del proceso interno rumbo a la elección de 2027, Morena finalmente definió que el próximo 22 de junio apenas arrancará formalmente la ruta para seleccionar a quien coordinará la Defensa de la Cuarta Transformación en San Luis Potosí.

Ese día se publicará la convocatoria que establecerá las reglas, requisitos y etapas que deberán cumplir quienes aspiren a convertirse en Coordinador Estatal, figura que posteriormente encabezará el proyecto político del partido en la entidad.

De acuerdo con dirigentes y representantes de Morena, la fecha corresponde al inicio del procedimiento interno y no al nombramiento de una persona, como se había especulado en las últimas semanas.

YA HABLABAN DE SEIS PERFILES

La definición del calendario ocurre después de que la propia dirigencia estatal había señalado públicamente que la medición de perfiles ya estaba en marcha y que existían seis aspirantes que estaban siendo evaluados, lo que generó dudas sobre el estatus real del proceso y versiones encontradas entre sus dirigentes.

Ahora, la presidenta estatal de Morena, Rita Ozalía Rodríguez Velázquez, sostiene que aún no existen aspirantes formales, ya que el procedimiento interno todavía no ha iniciado oficialmente y será la convocatoria la que abra esa etapa.



CALENDARIO. El 22 de junio apenas arrancará la convocatoria para el proceso interno.

DE VIVA VOZ

“El 22 de junio comenzará formalmente la etapa de registros para las personas interesadas en participar”.

José Roberto García Castillo
Coordinador del grupo parlamentario de Morena en el Congreso del Estado

CONVOCATORIA ABIERTA

El diputado local y coordinador del grupo parlamentario de Morena, José Roberto García Castillo, informó que el 22 de junio comenzará la etapa de registros para las personas interesadas en participar.

Explicó que la convocatoria tendrá un carácter abierto, por lo que podrán inscribirse tanto militantes como ciudadanos que compartan los

principios y valores del movimiento.

Por su parte, Rita Ozalía Rodríguez reiteró que el proceso estará abierto a militantes, simpatizantes e incluso perfiles externos, una vez que se publique la convocatoria correspondiente.

REGLAS Y ENCUESTA

Con la publicación del documento se establecerán los requisitos de participación, los plazos de registro, los filtros internos y las distintas etapas que deberán cumplir los interesados.

La organización y conducción del proceso estará a cargo de la Comisión Nacional de Elecciones, instancia responsable de coordinar la selección de perfiles a nivel nacional.

La dirigencia estatal reiteró además que el mecanismo para definir a quien eventualmente encabece la Defensa de la Cuarta Transformación en San Luis Potosí será la encuesta, método utilizado por Morena en procesos internos anteriores para seleccionar a sus perfiles mejor posicionados.

alpiste político

POR MIGUEL ÁNGEL GUERRERO

“FRENTAZO” DE MORENA EN COAHUILA

Si bien, la derrota electoral que Morena sufrió en Coahuila no es como para pensar que es el principio del fin de su poderío en las preferencias ciudadanas, es evidente que el episodio no deja de ser un llamado de alerta para el guinda, en el sentido de que no basta con la sola marca de ser el partido en el poder para ganar elecciones, como lo hizo el PRI durante largas décadas con su bien aceiteada maquinaria operadora en favor de sus candidatos.

Como se ha comentado, en la derrota morenista sufrida en la norteña entidad mucho contribuyó la negativa opinión que se está formando la gente del desempeño de la presidenta Claudia Sheinbaum, ante los grandes problemas nacionales como la violencia desatada y la incontenible inseguridad, a lo que se agrega el hecho de que Morena, como ocurre en San Luis Potosí, no se ha consolidado, ni es visto, como el partido al que pertenece el poder presidencial. Eso debe tener pensando a sus mandos sobre la conveniencia o no, de ir solos a las elecciones gubernamentales del 2027, aunque en Coahuila fue en alianza con el PT, lo que de poco le sirvió.

Por su bajo nivel de votación favorable, solo le alcanzó para ubicarse como la segunda fuerza política con los 326 mil votos cosechados superado por el PRI, que ganó las 16 diputaciones en juego con sus 684 mil 545 votos favorables, en tanto que el PAN con el solo 2.16% de la votación perdió su registro en ese estado, al no alcanzar el 3 por ciento requerido como mínimo para sostenerlo, hecho que también debe ser motivo de alarma para el blanquiazul potosino que no deja de estar inmerso en conflictos internos que le ocasionan deserciones y pérdida de simpatizantes, lo que lo ha colocado a la par del tricolor al borde del precipicio de la desaparición oficial como partido en SLP y quedar sin registro.

Por otra parte, el PVEM no dejó de registrar una buena vapuleada en las elecciones coahuilenses pues únicamente alcanzó a obtener 32 mil 392 votos y caer aplastado por la votación tricolor, algo que, como están las cosas, difícilmente podría presentarse en territorio potosino.

Ahora, no muchos dejan de percibir que las elecciones de Coahuila fueron una especie de prueba del trabajo de la presidenta Sheinbaum a través de su partido del que ella es la imagen principal. Su movimiento salió mal calificado, pues ni un distrito pudieron ganar los guindas.

Asimismo, la experiencia norteña bien puede servir para que Morena revise el estatus que guarda ante los potosinos, así como la opinión que tiene el ciudadano común del gobierno de CSP, y no solo las de las encuestas que manda practicar Rita Ozalia Rodríguez para mantener su circunstancia de aspirante a la candidatura gubernamental, las que hace llegar a los mandos morenistas para presumir trabajo, que no se traduce en aumento de militantes ni de abiertos simpatizantes del partido, pues mucha gente no deja de percibir con indiferencia, además de que, para colmo de la presidenta, no son pocos los adultos mayores que no dejan de llamar la pensión del Peje a la que reciben bimestralmente y, peor, porque los funcionarios de bienestar que deberían promocionar el apoyo a ese programa que le ha dado la presidenta, únicamente se han dedicado a rascarse la panza y a disfrutar la vida con los cuates que han beneficiado con trabajos.

ALPISTEANDO

De concretarse la idea del secretario General de Gobierno, J. Guadalupe Torres Sánchez, de retirar la “Ley Serrano” hasta un gran favor le haría al desegastado autor de la misma y desvanecería la percepción de intenciones persecutoras contra los periodistas, que de alguna manera salpican de desprestigio al gobierno estatal... Finalmente la cordura se impuso y acabó la guerra por la Plaza Fundadores para las transmisiones de los partidos del Mundial entre el gobernador Ricardo Gallardo y el alcalde Enrique Galindo, al decidir el primero irse al estadio de fútbol para instalar sus pantallas gigantes y el segundo en la plaza del Carmen, con lo que no hubo ni vencedor ni vencido y todos contentos.

RECAUDACIÓN LOCAL OXIGENA GASTO

SLP PREVÉ MÁS INGRESOS DURANTE 2026 Y PRÓXIMO AÑO

⊙ Ariana García afirma que, pese a la baja en recursos federales, los fondos propios crecerían entre 16 y 17 % este año y mantendrán estable el gasto estatal.

POR DAVID MEDRANO
redaccion@elexpres.com

Pese a la baja prevista en los recursos provenientes de la recaudación federal participable, San Luis Potosí mantendrá un balance financiero adecuado y prevé un incremento en los ingresos de libre disposición durante 2026, afirmó Ariana García, titular de la Secretaría de Finanzas.

La funcionaria sostuvo que el crecimiento de la recaudación local permitirá oxigenar el gasto estatal, sin recurrir a deuda de largo plazo.

“La verdad es que hemos cuidado las formas, porque al final administramos recursos estatales y federales; tenemos una estrategia financiera que fortalece a las finanzas de SLP”, señaló.

INGRESOS PROPIOS AL ALZA

De acuerdo con el reporte de junio de HR Ratings, los ingresos propios del estado crecieron 14.5 por ciento al cierre del año pasado.

García anticipó que esa tendencia continuará durante 2026 y el año subsecuente, derivado del fortalecimiento de la recaudación. Para este año, estimó un crecimiento de entre 16 y 17 por ciento, acorde con el pronóstico de la firma calificadora.

La titular de la Sefin explicó que el comportamiento de la recaudación ha sido favorable durante los primeros cinco meses del año y mantiene una perspectiva positiva para el resto del ejercicio.

García afirmó que la estabilidad financiera también está soportada en el control de la deuda de corto y largo plazo, así como en el uso de



ESTRATEGIA. Descartó contratación de deuda a largo plazo.

DE VIVA VOZ

“Tenemos una estrategia financiera que fortalece a las finanzas de SLP.”

Ariana García
Titular de la Secretaría de Finanzas

DESTACAN FINANZAS ESTABLES EN SLP

La recaudación local compensa la menor presión federal, según la titular de la hacienda pública estatal.

> **HR Ratings reportó** crecimiento de 14.5 % en ingresos propios al cierre del año pasado.

> **Para 2026**, SEFIN prevé avance de entre 16 y 17 %.

> **Los ingresos** de libre disposición permitirán oxigenar el gasto estatal.

> **La recaudación** se apoya en control vehicular, ISN, hospedaje e Impuestos Ecológicos.

> **El Gobierno estatal** descarta contratar deuda de largo plazo.

créditos quirografarios que se liquidan en tiempo y forma, sin generar presión adicional.

Entre los factores que apuntalan los ingresos estatales mencionó el derecho de control vehicular, el cobro del Impuesto Sobre Nóminas mediante una estrategia de fiscalización, el ajuste en la tasa del impuesto al hospedaje y los recursos generados por los Impuestos Ecológicos.



POR ESAÚ ORTIZ
redaccion@elexpres.com

EXPERTO EXAMINA REFORMA JUDICIAL

NUEVA CORTE QUEDA A DEBER EN CERTEZA Y PRODUCTIVIDAD

Analista de Integralia advierte que el máximo tribunal aún debe demostrar independencia, capacidad operativa y confianza a ciudadanos e inversionistas.

A seis meses del inicio de funciones de la nueva integración de la Suprema Corte de Justicia de la Nación, el máximo tribunal aún tiene pendiente demostrar que puede ofrecer la certeza jurídica y la confianza que demandan ciudadanos, gobiernos y empresas, afirmó Juan Manuel Ureiro, consultor senior de Integralia. A su juicio, la reforma judicial será evaluada por sus resultados y no por el cambio de integrantes o de estructura institucional.

En entrevista con *Expres*, el especialista explicó que la principal prueba para la nueva Corte será emitir resoluciones oportunas, técnicamente sólidas e independientes, capaces de generar reglas claras para quienes acuden al sistema de justicia y para quienes toman decisiones de inversión en el país.

Como parte de ese diagnóstico, destacó que la nueva integración resolvió 37 por ciento menos asuntos que la anterior durante sus primeros seis meses de fun-



DE VIVA VOZ

“La reforma judicial será evaluada no por el cambio de integrantes o estructuras, sino por sus resultados”.

Juan Manuel Ureiro
Consultor senior de
Integralia

cionamiento. Si bien señaló que ello puede responder a una etapa de adaptación institucional, consideró que el indicador obliga a observar con atención la capacidad operativa del máximo tribunal.

CERTEZA JURÍDICA, EL GRAN RETO

Ureiro sostuvo que la certeza jurídica es uno de los elementos más importantes para la estabilidad económica, ya que las empresas requieren conocer con claridad las reglas bajo las cuales desarrollarán sus proyectos y resolverán posibles controversias.

Explicó que modificaciones en criterios constitucionales o regulatorios pueden alterar planes de inversión, incrementar riesgos y afectar la confianza de capitales nacionales y extranjeros, por lo que las decisiones que adopte la nueva Corte tendrán efectos que van más allá del ámbito estrictamente jurídico.

El consultor añadió que también deberá observarse la calidad técnica de las resoluciones, la profundidad de los argumentos y la independencia institucional, pues estos factores determinarán la legitimidad del nuevo modelo judicial.

LOS HALLAZGOS DEL ESTUDIO

El reporte especial de Integralia “Primeros seis meses del nuevo Poder Judicial” analizó el desempeño de la Suprema Corte entre septiembre de 2025 y febrero de 2026.

> **Se construyó** una base de 1,218 asuntos resueltos por la Suprema Corte.

> **La nueva integración** resolvió 37% menos asuntos que la anterior.

> **La desaparición** de las salas concentró la atención de los casos en el Pleno, incrementando la carga directa de los ministros.

> **Una proporción importante** de los expedientes concluyó por razones procesales y no mediante resoluciones de fondo.

> **El estudio advierte** que deberá observarse si el nuevo esquema evita cuellos de botella y fortalece el acceso a la justicia.

> **Los próximos casos** en materias económica, fiscal, ambiental y electoral serán una prueba para evaluar independencia, calidad técnica y certeza jurídica.

Respecto al debate sobre una posible cercanía entre la nueva Corte y el gobierno federal, señaló que aún es prematuro emitir conclusiones definitivas, aunque los primeros criterios y patrones de votación deberán mantenerse bajo análisis conforme se acumulen resoluciones en asuntos de alto impacto.

LAS PRUEBAS QUE VIENEN

Entre los casos que pondrán a prueba al nuevo Poder Judicial mencionó los relacionados con minería, regulación ambiental, legislación electoral, temas aeroportuarios, asuntos fiscales y financieros, así como la discusión sobre prisión preventiva oficiosa.

Indicó que la evaluación de esta nueva etapa no dependerá únicamente del número de expedientes resueltos, sino de la capacidad del tribunal para generar confianza pública mediante decisiones consistentes, independientes y con argumentos sólidos.

Para el especialista, la reforma judicial todavía se encuentra en una etapa de construcción y los próximos meses serán determinantes para conocer si la nueva estructura logra combinar eficiencia, independencia, calidad técnica y legitimidad pública.

J. ANTONIO ÁVALOS | TITULAR DE VARICLIM

“EL NIÑO FUERTE” TRAERÍA MÁS CALOR QUE LLUVIAS A SLP

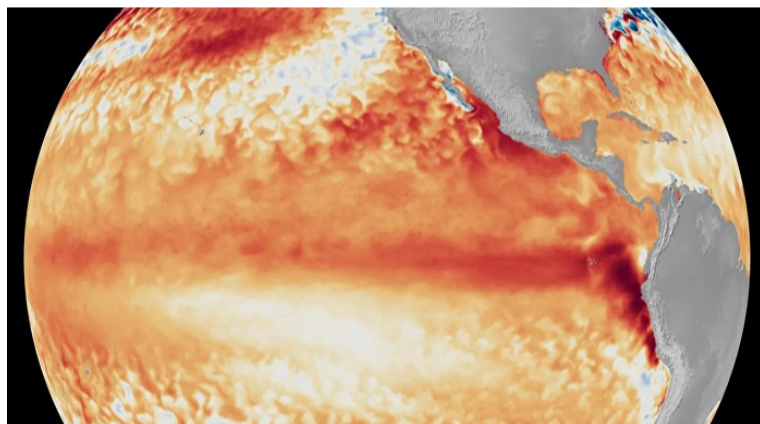
🎯 El principal impacto sería un aumento de las temperaturas, mayor evaporación del agua y presión sobre campo y ciudades.

POR FRANCISCO ACOSTA
redaccion@elexpres.com

El principal desafío para San Luis Potosí ante un eventual “Niño fuerte” no sería una sequía extrema, sino un clima más cálido que pondría mayor presión sobre el abastecimiento de agua, la actividad agropecuaria y las zonas urbanas del estado.

De acuerdo con proyecciones climáticas y análisis de especialistas, el fenómeno podría traducirse en un año con temperaturas más elevadas y olas de calor más intensas y prolongadas, especialmente durante el verano y el otoño de 2026.

Estas condiciones incrementarían la evaporación en presas, bordos y cuerpos de agua, además de elevar el consumo doméstico y agrícola, generando un escenario de mayor estrés hídrico.



RETO. El estado deberá adaptarse a temperaturas más elevadas.

LLUVIA HABITUAL

El doctor José Antonio Ávalos Lozano, coordinador del Laboratorio Nacional de Variabilidad Climática, Teledetección y Evaluación de Riesgos (Variclim) de la Universidad Autónoma de San Luis Potosí, explicó que el pronóstico actual contempla precipitaciones cercanas a los niveles habituales.

Por ello, el principal riesgo para SLP no sería una reducción de las lluvias, sino el predominio de temperaturas elevadas por varios meses.

El especialista advirtió que el reto para San Luis Potosí no consiste únicamente en enfrentar menos lluvia, sino en adaptarse a un clima más extremo, donde el calor y la gestión del agua serán factores determinantes.



ADVERTENCIA. La gestión del agua será un factor determinante.

DE VIVA VOZ

“El reto para San Luis Potosí no sería únicamente enfrentar menos lluvia, sino adaptarse a un clima más extremo”.

José Antonio Ávalos Lozano
Coordinador del Variclim de la UASLP

cultivos, aceleraría la evaporación y reduciría la eficiencia en el aprovechamiento del agua.

HUASTECA, EN RIESGO

En la Huasteca el fenómeno podría manifestarse de manera distinta. Además del calor, existe la posibilidad de que se presenten lluvias concentradas e intensas en periodos cortos, aumentando el riesgo de inundaciones y crecientes repentinas, situación que ya ha sido advertida por autoridades de Protección Civil.

Según las proyecciones, los meses más críticos se ubicarían entre junio y noviembre de 2026, aunque algunos efectos asociados al calentamiento y al estrés hídrico podrían extenderse durante los primeros meses de 2027 si el fenómeno alcanza una intensidad fuerte o prolongada.

Ávalos Lozano reiteró que el desafío para San Luis Potosí será adaptarse a un escenario climático más extremo, en el que el calor, la administración del agua y la capacidad de respuesta de las ciudades y los sectores productivos serán determinantes para la vida cotidiana y económica.

ZONAS VULNERABLES

Las regiones que podrían resentir con mayor intensidad estos efectos son el Altiplano y la Zona Centro, donde las altas temperaturas afectarían las actividades agrícolas, ganaderas y la disponibilidad de agua para consumo humano.

Para el campo potosino el escenario es mixto. Si bien las lluvias podrían favorecer la recuperación de humedad en suelos y presas, el incremento de la temperatura también generaría estrés hídrico en los

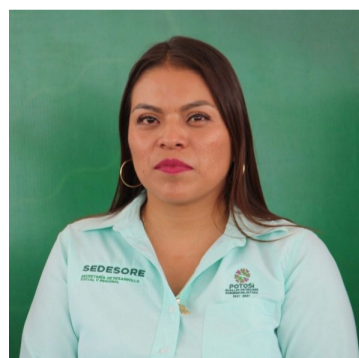
SEGUIRÁN PROGRAMAS SOCIALES DURANTE PROCESO ELECTORAL

🎯 Apoyos como Seguridad Alimentaria y Clínica Rosa no se suspenderán, pero operarán con restricciones.

POR DAVID MEDRANO
redaccion@elexpres.com

Los programas sociales prioritarios del Gobierno del Estado no

serán suspendidos durante el proceso electoral que iniciará en noviembre en San Luis Potosí, afirmó Rosario Martínez, titular de la Secretaría de Desarrollo Social y Regional (Sedesore).



ROSARIO MARTÍNEZ. Se blindarán para evitar mal uso de los apoyos.

La funcionaria explicó que apoyos vinculados con alimentación y salud deben continuar porque atienden necesidades de la población, aunque tendrán un blindaje especial

para evitar usos inadecuados o manipulación política.

Antes del inicio de la contienda, el Consejo Estatal Electoral y de Participación Ciudadana, a través de la Secretaría General de Gobierno, compartirá fechas y consideraciones para que los programas cumplan su propósito sin influir en el proceso.

OPERARÁN CON RESTRICCIONES

Martínez detalló que las medidas incluyen el uso de determinados colores, materiales en blanco y negro, así como cuidado en logos oficiales, mensajes institucionales y difusión gubernamental.

“El programa de Seguridad

Alimentaria o los que se desprenden del funcionamiento de Clínica Rosa van a seguir”, sostuvo.

En el caso de programas escolares, como la entrega de útiles y uniformes, explicó que por lo general se realizan a finales de junio o en julio, es decir, después de campañas y de la contienda electoral, por lo que no representarían problema.

La titular de la Sedesore afirmó que el blindaje electoral también contempla reforzar la vigilancia en almacenamiento, logística y distribución de apoyos.

Dijo que cada etapa será protegida para evitar un uso inadecuado, manipulación irregular o cualquier anomalía en los programas.

DePeso

NEGOCIOS | ECONOMÍA | FINANZAS

EDITOR GRÁFICO: ISABEL MEJÍA | redaccion@elexpres.com



MUNDIAL 2026 DISPARA APUESTAS

Apostadores de Polymarket, el mercado de predicciones más grande del mundo, acumulan más de 2 mil MDD en apuestas, cifra que avanza cada minuto.

POR LUIS JOSUÉ MARTÍNEZ
redaccion@elexpres.com

El fuerte repunte que registró la actividad industrial nacional en abril no significa que la economía mexicana haya cambiado de rumbo y, para estados con una alta dependencia manufacturera como San Luis Potosí, los riesgos continúan presentes, advirtió Gabriela Siller, directora de Análisis Económico de Banco Base.

En entrevista con **Expres**, la especialista explicó que el crecimiento mensual de 2.12% reportado por el INEGI —el mayor en 61 meses— reduce la probabilidad de una contracción del Producto Interno Bruto (PIB) durante el segundo trimestre del año, pero no representa un cambio de tendencia para la economía.

“Fue un buen rebote. Baja la probabilidad de una caída del PIB en el segundo trimestre, pero no es un cambio de tendencia. No es un crecimiento generalizado y estuvo enfocado principalmente en la construcción”, afirmó.

El desempeño positivo de abril contrasta con el comportamiento acumulado del año. Entre enero y abril, la actividad industrial aún registra una caída anual de 0.20%, lo que representa el segundo descenso consecutivo para un primer cuatrimestre.

SLP, ENTRE LOS MÁS EXPUESTOS

Para San Luis Potosí, cuya economía depende en gran medida de la manufactura, la industria automotriz y las cadenas de proveeduría, el deterioro del sector fabril constituye una señal de alerta.

Las manufacturas acumulan una caída anual de 1.40% durante el primer cuatrimestre de 2026, su peor desempeño para un periodo comparable en seis años, después de haber crecido 0.64% en el mismo lapso de 2025.

“Sí es preocupante. Son caídas que no ocurren una sola vez. Los factores que explican el menor

GABRIELA SILLER | BANCO BASE

INDUSTRIA SIGUE CON TENDENCIA DESCENDENTE

🎯 El avance de abril fue impulsado por la construcción; la manufactura sigue débil y mantiene expuesto a San Luis Potosí ante la incertidumbre comercial y la revisión del T-MEC.



A LA BAJA. La actividad industrial aún registra una caída anual de 0.20%.

impulso de la manufactura siguen presentes”, señaló Siller.

La economista explicó que la incertidumbre comercial derivada de los aranceles impulsados por el presidente estadounidense Donald Trump y el proceso de revisión del Tratado entre México, Estados Unidos y Canadá (T-MEC), que podría extenderse hasta el próximo año, continúan afectando las decisiones de inversión y producción.

“San Luis Potosí está más expuesto precisamente por su dependencia manufacturera. Los aranceles y la revisión del T-MEC siguen generando incertidumbre”, sostuvo.

REPUNTA LA CONSTRUCCIÓN

De acuerdo con las cifras del INEGI, el principal motor del crecimiento industrial en abril fue la construcción,

DE VIVA VOZ

“Fue un buen rebote. Baja la probabilidad de una caída del PIB en el segundo trimestre, pero no es un cambio de tendencia.”

Gabriela Siller
Directora de Análisis
Económico de Banco Base

que registró un avance mensual de 7.63%, el mejor resultado para este sector en 68 meses.

Las manufacturas crecieron 1.22% respecto a marzo, mientras que la minería cayó 0.69% y la generación, transmisión y distribución de energía eléctrica, suministro de agua y gas retrocedió 0.30%.

En el acumulado enero-abril, la construcción avanzó 2.68% anual y la minería 2.86%, después de dos años de retrocesos, amortiguando parcialmente la caída de la actividad industrial.

Dentro del sector constructor destacaron la edificación, con un incremento anual de 2.84%, y las obras de ingeniería civil, con 2.06%.

Para Siller, este comportamiento responde más a proyectos específicos de infraestructura pública y privada que a una recuperación estructural de la economía.

La especialista señaló que parte del dinamismo podría estar relacionado con inversiones vinculadas a los preparativos para la Copa Mundial de Fútbol de 2026, aunque consideró que estos factores tendrán un efecto temporal y difícilmente sostendrán el crecimiento durante el resto del año.

MANUFACTURA, ATORADA

El desempeño manufacturero continúa siendo el principal foco de preocupación.

Entre enero y abril, 17 de las 21 ramas manufactureras registraron disminuciones. Las caídas más pronunciadas se observaron en la fabricación de accesorios, aparatos eléctricos y equipo de generación de energía eléctrica, con 7.86%, y en la fabricación de insumos textiles y acabado de textiles, con 7.73%.

En contraste, la fabricación de productos derivados del petróleo y del carbón aumentó 21.06%, mientras que la fabricación de maquinaria y equipo avanzó 1.60%.

La generación, transmisión y distribución de energía eléctrica, suministro de agua y gas por ductos al consumidor final registró una disminución anual de 0.10%.

RIESGOS PARA EL EMPLEO

Siller advirtió que la debilidad manufacturera podría reflejarse en el mercado laboral durante los próximos meses, particularmente en sectores vinculados con la producción industrial, las autopartes, la logística y los servicios asociados. Para la segunda mitad de 2026, el escenario más probable es de estancamiento industrial, con algunos movimientos mensuales impulsados por factores temporales, pero sin una recuperación sostenida.

“De agosto a diciembre esperamos un entorno de estancamiento económico. La expectativa de crecimiento del PIB para todo el año es cercana al 1%”, concluyó la experta.

POR JAZMÍN RAMÍREZ
redaccion@elexpres.com

KLAUS VON MOLTKE | CEO DE LA FIRMA EN MÉXICO

BMW MANTIENE PLANES EN SLP PESE A TENSION POR EL T-MEC

◉ Mantendrá su inversión y producirá vehículos eléctricos aquí a partir de 2027; asegura que su planta está diseñada para atender mercados globales.

La incertidumbre comercial derivada de la política arancelaria de Estados Unidos y el escenario de una eventual revisión prolongada del Tratado entre México, Estados Unidos y Canadá (T-MEC) no ha modificado los planes de BMW en San Luis Potosí.

La armadora mantiene firme su estrategia de inversión y su transición hacia la electromovilidad, respaldada por una planta concebida para abastecer mercados globales y no depender exclusivamente del vecino del norte.

Así lo afirmó Klaus von Moltke, presidente y CEO de BMW en San Luis Potosí, quien aseguró que la compañía cuenta con ventajas estratégicas que le permiten enfrentar un entorno comercial complejo sin alterar sus proyectos de crecimiento.

“Con la inversión que nosotros hacemos, estamos tecnológicamente flexibles, podemos producir vehículos tanto de combustión como eléctricos y tenemos esa ventaja estratégica aquí en San Luis Potosí”.

PLANTA PARA EL MUNDO

El directivo explicó que desde su origen la planta potosina fue diseñada como un centro de producción con alcance internacional y no únicamente orientado al mercado estadounidense.

Por ello, la empresa aprovecha la red de tratados comerciales que tiene México para diversificar sus exportaciones y reducir la dependencia de un solo destino.

“Tratamos también de exportar de aquí a otras regiones. Aprovechamos los 14 tratados económicos en 52 países para poder tener un acceso más amplio”, indicó.

Esta estrategia, explicó, permite a BMW mantener una mayor capacidad de adaptación frente a cambios en las políticas comerciales internacionales.

T-MEC SIGUE SIENDO CLAVE

Aun así, Von Moltke reconoció que la incertidumbre generada por los aranceles preocupa a toda la industria automotriz, ya que Norteamérica posee ventajas competitivas que deberían aprovecharse mediante una mayor integración regional.

“Uno se pregunta por qué no aprovechar justamente ahora esa situación de crear un bloque que trae ciertas ventajas competitivas”, expresó.

Consideró que México aporta capacidades productivas que complementan a la economía estadounidense y que un acuerdo favorable fortalecería a toda la industria instalada en la región.



NUEVA ERA. El primer trimestre de 2027 iniciará la fabricación de autos eléctricos.

Asimismo, reconoció la disposición del gobierno federal para mantener el diálogo con el sector empresarial y dar seguimiento a las negociaciones relacionadas con el tema arancelario.

NO AFECTARÁN A CLIENTES

El presidente de BMW en San Luis Potosí descartó que un eventual incremento arancelario pueda trasladarse íntegramente al consumidor final.

“Uno no puede pasar el 25 por ciento al comprador. El precio lo determina muy bien el mercado y también en nuestro ámbito el mercado premium está muy bien marcado. En Estados Unidos no por eso la gente va

a pagar 25 por ciento más”, afirmó.

Por ello, explicó que la estrategia de la empresa consiste en absorber parte de esos costos y buscar medidas internas de eficiencia para compensar el impacto.

Sin embargo, advirtió que una reducción en las ventas tendría efectos sobre toda la cadena de suministro, ya que menores volúmenes de producción implican una menor demanda de componentes fabricados tanto en México como en Estados Unidos.

SIGUE PLAN ELÉCTRICO

Pese al entorno internacional, BMW confirmó que la transición hacia la producción de vehículos eléctricos

INCERTIDUMBRE NO ASUSTA A BMW

Sus planes de producir aquí autos eléctricos siguen en curso.

- > **BMW mantiene sin cambios** sus planes de inversión en San Luis Potosí pese a la incertidumbre comercial.
- > **La planta potosina** puede fabricar tanto vehículos de combustión como eléctricos.
- > **La empresa aprovecha** los 14 tratados comerciales de México para exportar a 52 países.
- > **La producción de vehículos** totalmente eléctricos iniciará durante el primer trimestre de 2027.
- > **BMW considera** que trasladar un arancel del 25% al consumidor no es viable en el mercado.
- > **Una caída en las ventas** afectaría a toda la cadena de proveeduría de México y Estados Unidos.

sigue conforme al calendario previsto.

Von Moltke anunció que durante el primer trimestre de 2027 comenzará la fabricación de vehículos completamente eléctricos en la planta de San Luis Potosí, tal como fue planteado dentro de la estrategia global de transformación de la compañía.

La instalación potosina combinará así la producción de vehículos de combustión y eléctricos, lo que representa una ventaja competitiva.



RETROCESO. Perdió 2 mil 033 puestos durante el mes.

Empleo en SLP frena avance en mayo

POR REDACCIÓN
redaccion@elexpres.com

San Luis Potosí cerró mayo de 2026 con resultados mixtos en empleo formal: perdió 2 mil 033 puestos durante el mes, pero conservó un avance positivo en el acumulado del año.

De acuerdo con la serie de puestos de trabajo asegurados del IMSS y la Secretaría del Trabajo y Previsión Social (STPS), la entidad pasó de 486 mil 094 trabajadores asegurados en abril a 484 mil 061 en mayo.

Pese al retroceso mensual, entre enero y mayo de 2026 San Luis Potosí generó 5 mil 829 empleos formales, al comparar el cierre de mayo con los 478 mil 232 puestos registrados en diciembre de 2025.

El desempeño también supera al del mismo periodo de 2025, cuando la entidad acumuló 3 mil 257 empleos formales, al pasar de 478 mil 759 trabajadores asegurados en diciembre de 2024 a 482 mil 016 en mayo de 2025.

La comparación muestra que en los primeros cinco meses de 2026 se han generado 2 mil 572 empleos formales más que en el mismo lapso del año anterior.

Así, aunque mayo marcó una señal de alerta por la pérdida mensual de plazas, San Luis Potosí todavía reporta un desempeño superior al de 2025 en el acumulado anual.

POR LUIS JOSUÉ MARTÍNEZ
redaccion@elexpres.com

IMCO ALERTA SOBRE SUS EFECTOS

LA CORRUPCIÓN FRENA INVERSIÓN Y LA CONFIANZA

La corrupción se ha convertido en un obstáculo para la competitividad del país, pues además de afectar directamente el bolsillo de los ciudadanos, está debilitando la confianza en las instituciones y desincentivando la inversión, afirmó Sebastián Corona, analista económico del Instituto Mexicano para la Competitividad (IMCO).

En entrevista con Expres, el especialista explicó que este fenómeno también tiene un impacto importante en San Luis Potosí, donde las personas que fueron víctimas de sobornos o pagos indebidos desembolsaron en promedio 5 mil 083 pesos durante 2025, uno de los montos más elevados del país, de acuerdo con el estudio elaborado por el IMCO con base en la Encuesta Nacional de Calidad e Impacto Gubernamental del INEGI.

Para el analista, el problema trasciende el dinero que sale del bolsillo de los ciudadanos. La corrupción genera incertidumbre para empresas y tomadores de decisiones, incrementa los riesgos para emprender o expandir negocios y termina afectando la llegada de nuevas inversiones.

“Muchas empresas y tomadores de decisión no se atreven a invertir por los altos costos que implica la corrupción”, señaló.

CRISIS DE CONFIANZA

Corona sostuvo que otro de los efectos más preocupantes es el deterioro de la confianza ciudadana hacia las instituciones públicas.

“Cada vez hay más desconfianza hacia los organismos del sector

En SLP, víctimas de sobornos desembolsaron en promedio 5 mil 083 pesos durante 2025, uno de los montos más altos del país.



SEBASTIÁN CORONA. Genera incertidumbre jurídica y desincentiva nuevos proyectos.

público en todos los niveles”, afirmó.

Explicó que esta pérdida de confianza debilita el Estado de derecho y limita la capacidad del país para construir un entorno favorable para el desarrollo económico y social.

El especialista destacó que, aunque la encuesta no permite identificar las causas específicas del repunte en la percepción de corrupción, éste ocurre en un contexto marcado por menor crecimiento económico, menor inversión y una mayor percepción de incertidumbre jurídica.

MÁS ALLÁ DE CASTIGAR

Para enfrentar el problema, el IMCO propone avanzar en la digitalización de trámites, pagos y servicios gubernamentales, particularmente a nivel municipal, con el objetivo de reducir la discrecionalidad y el contacto directo entre funcionarios y ciudadanos.

Asimismo, plantea simplificar los procesos administrativos para las

DATOS DEL ESTUDIO

El reporte “Dinámicas de la corrupción en México” presenta estos hallazgos:

- > Las víctimas de sobornos o “mordidas” pagaron en promedio 5 mil 431 pesos durante 2025, la cifra más alta de la última década.
- > En San Luis Potosí, el costo promedio fue de 5 mil 083 pesos por persona afectada.
- > La corrupción representó un costo estimado de 24 mil 886 millones de pesos para la población.
- > Cerca de 6.9 millones de personas enfrentaron algún acto de corrupción durante el último año.
- > La tasa nacional pasó de 13 mil 966 a 15 mil 642 actos de corrupción por cada 100 mil habitantes entre 2023 y 2025.
- > El 84% de los mexicanos considera que la corrupción es un fenómeno frecuente o muy frecuente en su estado.
- > La policía continúa siendo la institución percibida como la más corrupta del país, seguida por los partidos políticos y las fiscalías.

empresas y disminuir cargas burocráticas que pueden convertirse en incentivos para prácticas indebidas.

Corona consideró que el combate a la corrupción también debe darse desde un cambio cultural que impida normalizar estas conductas.

“La corrupción no es normal. No tenemos que verla como algo normal. Hay que combatirla”, concluyó.

8 DE CADA 10 MEXICANOS VEN NORMAL LA CORRUPCIÓN

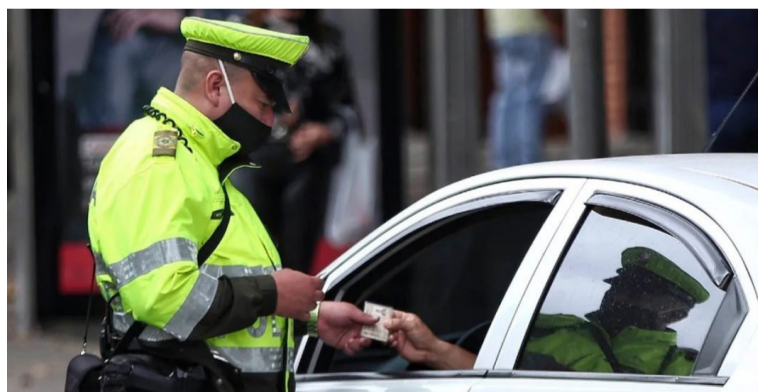
La percepción aumentó tras varios años de descenso; “mordidas” alcanzaron en 2025 el costo más alto de la última década.

POR REDACCIÓN
redaccion@elexpres.com

La corrupción sigue siendo una práctica ampliamente percibida por la población mexicana. De acuerdo con el estudio Dinámicas de la corrupción en México, elaborado por el Instituto Mexicano para la Competitividad (IMCO) con

información de la Encuesta Nacional de Calidad e Impacto Gubernamental (ENCIG) del INEGI, el 84% de los ciudadanos considera que este fenómeno es frecuente o muy frecuente en su estado.

El dato representa un cambio de tendencia, ya que desde 2017 la percepción de corrupción había mostrado una disminución gradual. Ese año alcanzó 91% y posteriormente



MALA FAMA. La policía es la institución con mayor percepción de corrupción.

comenzó a descender; sin embargo, en 2025 volvió a incrementarse hasta 84%.

El reporte estima que cerca de 6.9 millones de personas enfrentaron algún acto de corrupción durante 2025, equivalente a 16% de

quienes tuvieron contacto con alguna institución pública.

Además, la tasa nacional pasó de 13 mil 966 actos de corrupción por cada 100 mil habitantes en 2023 a 15 mil 642 en 2025, un incremento cercano al 12%.

El costo económico también aumentó. Las víctimas de sobornos o pagos indebidos desembolsaron en promedio 5 mil 431 pesos, la cifra más alta registrada en la última década.

En conjunto, estas prácticas representaron un impacto estimado de 24 mil 886 millones de pesos para la población.

PEOR IMAGEN

La policía continúa siendo la institución percibida como la más corrupta del país. En 28 de las 32 entidades ocupa el primer lugar en esta percepción. Le siguen los partidos políticos y las fiscalías.

A nivel nacional, Michoacán, Baja California y Ciudad de México registran los mayores niveles de percepción de corrupción.

POR JAZMÍN RAMÍREZ
redaccion@elexpres.com

RECONOCEN IMPULSORES DEL PROYECTO

ESCASA DIFUSIÓN FRENA A RUTA DEL VINO POTOSINA

Con viñedos reconocidos y experiencias enoturísticas en crecimiento, busca dejar de depender del visitante local.

La Ruta del Vino de San Luis Potosí aún no logra consolidarse como un atractivo turístico de alcance nacional, pese al crecimiento de la industria vitivinícola y a que varias de sus etiquetas han obtenido reconocimientos internacionales.

Para quienes impulsan el proyecto, el principal obstáculo no es la calidad del producto, sino la falta de promoción como una experiencia integral.

En entrevista con Expres, Luisa Yolanda Huerta Nájera, directora general de la iniciativa, explicó que el proyecto nació al identificar que el estado no sólo incrementaba su producción de vino, sino que también contaba con viñedos y espacios preparados para recibir visitantes y ofrecer experiencias relacionadas con la cultura vitivinícola.

Sin embargo, reconoció que la mayor parte de quienes actualmente realizan los recorridos son habitantes de San Luis Potosí, mientras que el flujo de turistas provenientes de otras entidades sigue siendo limitado.

“Se han impulsado los viñedos y los productores, pero no necesariamente la ruta como una experiencia completa”, señaló.

La directora consideró que el siguiente paso debe ser una estrategia de promoción que involucre al sector turístico, hoteles, operadores y autoridades para posicionar la Ruta del Vino como un producto competitivo frente a otros destinos enoturísticos del país.

CONSTRUIR UNA MARCA

Actualmente la ruta ofrece recorridos por viñedos, visitas a haciendas, degustaciones y experiencias gastronómicas, una infraestructura que, según sus organizadores, ya permite competir con otros destinos especializados.

No obstante, durante su evolución también incorporó mezcalerías

DEFICIENCIA. Hace falta estrategia para posicionarla como atractivo nacional.

potosinas como parte de la oferta turística.

Si bien esta ampliación busca enriquecer la experiencia del visitante y promover otra de las bebidas emblemáticas del estado, especialistas en desarrollo de productos turísticos suelen advertir que el enoturismo y el turismo del mezcal responden a identidades y segmentos de mercado diferentes.

Por ello, el mayor desafío será integrar ambas experiencias sin diluir la identidad de una marca que todavía busca consolidarse a nivel nacional.

Huerta Nájera sostuvo que el objetivo es que quienes visiten San Luis Potosí encuentren una alternativa para conocer la entidad a través de su gastronomía, sus vinos y sus productos regionales.



DE VIVA VOZ

“Se han impulsado los viñedos y los productores, pero no necesariamente la ruta como una experiencia completa.”

Luisa Yolanda Huerta Nájera
Directora general de la Ruta
del Vino de San Luis Potosí

DERRAMA AMPLIA

La directora destacó que el crecimiento de la Ruta del Vino beneficia no sólo a las vinícolas, sino también a restaurantes, hoteles, operadores turísticos, productores agrícolas y empresas vinculadas con la organización de eventos.

Explicó que las condiciones del suelo y el clima de San Luis Potosí imprimen características particulares a sus vinos, entre los que se producen etiquetas tintas, blancas, rosadas y espumosas, varias de ellas reconocidas en certámenes internacionales.

LA RUTA, EN CIFRAS

La oferta enoturística continúa ampliándose en SLP, pero enfrenta retos.

- > **Participan actualmente** Cava Quintanilla, La Malanca, Pozo de Luna, Parras del Altiplano y Casa Fronza.
- > **Una nueva bodega** se incorporará próximamente al proyecto.
- > **La ruta incluye recorridos**, degustaciones, maridajes y visitas a haciendas.
- > **También desarrolla eventos** gastronómicos y culturales para promover los vinos potosinos.
- > **Sus impulsores consideran** que el principal reto es atraer visitantes de otras entidades.

Consideró que el estado ya cuenta con infraestructura, experiencias y productos de calidad; sin embargo, insistió en que el gran pendiente es convertir esos atributos en una marca turística ampliamente conocida fuera de la entidad.

CRECEN BODEGAS

La Ruta del Vino de San Luis Potosí reúne actualmente una oferta integrada por cinco vinícolas, recorridos turísticos, degustaciones, maridajes y actividades gastronómicas, con el propósito de fortalecer el enoturismo en la entidad.

Entre las bodegas participantes se encuentran Cava Quintanilla, La Malanca, Pozo de Luna, Parras del Altiplano y Casa Fronza, además de una nueva casa productora que próximamente se incorporará al proyecto.

La iniciativa también incluye la organización de manera periódica eventos de promoción y de temporada en restaurantes, museos y espacios culturales, donde se realizan degustaciones, catas y maridajes para difundir la producción vinícola del estado.

SLP AÚN NO FIGURA ENTRE RUTAS DEL VINO

POR REDACCIÓN
redaccion@elexpres.com

San Luis Potosí ya forma parte del catálogo nacional de productos enoturísticos impulsado por la Secretaría de Turismo federal y el Consejo Mexicano Vitivinícola; sin embargo, aún no aparece entre las rutas del vino consolidadas del país,

un reconocimiento que hoy concentran entidades con una trayectoria más desarrollada en este segmento turístico.

De acuerdo con el Catálogo de Productos y Rutas Enoturísticas de México, el país cuenta con una oferta distribuida en 14 estados productores de vino y diversos productos turísticos vinculados con esta actividad.

No obstante, las rutas



EN CAMINO. Aún se encuentra en etapa de fortalecimiento y posicionamiento.

enoturísticas consolidadas se concentran principalmente en Baja California, Coahuila, Querétaro, Guanajuato, Hidalgo y Aguascalientes,

entidades que han logrado posicionar una marca turística alrededor de sus viñedos, gastronomía y experiencias especializadas.

En contraste, San Luis Potosí aparece dentro del catálogo como un producto enoturístico, junto con otros estados como Chihuahua, Jalisco, Puebla y Zacatecas, lo que refleja que aún se encuentra en una etapa de fortalecimiento y posicionamiento nacional.

El catálogo fue elaborado por la Secretaría de Turismo, en coordinación con el Consejo Mexicano Vitivinícola y las secretarías estatales de turismo, con el objetivo de promover los destinos donde el visitante puede recorrer viñedos, participar en catas, maridajes y actividades relacionadas con la cultura del vino.

Fama

EDITOR: LETICIA ZWITTAG

EL MUNDO DE LOS ESPECTÁCULOS

SIGUE EL RECHAZO HACIA BRAD PITT

Zahara, la hija de Angelina Jolie y Brad Pitt, presentó una solicitud ante el Tribunal Superior de California para eliminar oficialmente el apellido "Pitt" de su nombre. Esto convierte a la joven de 21 años en la tercera hija de la actriz en iniciar el proceso.



+breve

Cazzu, en su faceta de actriz, llega a Netflix

Cazzu dio un salto a la actuación con *Risa y la cabina del viento*, una película que llegó a Netflix el 3 de junio. La producción mezcla drama y fantasía para contar una historia marcada por la pérdida, la esperanza y la necesidad de encontrar respuestas cuando parece imposible hacerlo. ¿Te gustó?



Kenia Os y Peso Pluma terminaron su noviazgo

Kenia Os y Peso Pluma pusieron fin a su noviazgo y, tras días de especulaciones y versiones que apuntaban a la ruptura, la cantante difundió un comunicado conjunto en el que ambos confirmaron el final de su relación, asimismo pidieron respeto para atravesar este momento lejos de la atención pública.



EN MONTERREY ESTE 21 DE JUNIO...

IMAGINE DRAGONS EN FIFA FAN FESTIVAL

La banda ofrecerá un espectáculo gratuito dentro de las celebraciones que acompañan la Copa Mundial de 2026.



¿Sabías qué?
El tema "Radioactive" permaneció más de 80 semanas en la lista Billboard Hot 100, estableciendo un récord de permanencia para un tema de rock en su momento.

POR REDACCIÓN

redacción@expres.com.mx

Imagine Dragons se presentará de forma gratuita en el FIFA Fan Festival de Monterrey el 21 de junio de 2026, en el Parque Fundidora.

El grupo liderado por Dan Reynolds se presentará en uno de los espacios emblemáticos de la capital regiomontana, donde miles de aficionados al fútbol y la música podrán vivir una experiencia única.

El anuncio generó gran expectativa entre los seguidores de la agrupación, considerada una de las más exitosas del rock alternativo de la última década. Imagine Dragons encabeza el cartel internacional del FIFA Fan Festival junto a artistas como Chayanne, Grupo Firme y Enrique Iglesias, consolidando a Monterrey como uno de los principales puntos de celebración durante la justa mundialista.

Además de la transmisión de partidos, el festival apostará por espectáculos musicales de gran formato para atraer tanto a aficionados del fútbol como al público en general. Aunque el acceso al recinto contará con áreas gratuitas sujetas a capacidad, también se habilitaron zonas con boletaje especial para quienes deseen disfrutar el concierto con beneficios adicionales.

MÉXICO 86, PROTAGONIZADA POR DIEGO LUNA, LLEGA A NETFLIX

TRAS LA SEDE MUNDIALISTA

POR REDACCIÓN

redacción@expres.com.mx

México 86, protagonizada por Diego Luna, se encuentra en Netflix y aborda los acontecimientos que permitieron que México fuera sede de la Copa Mundial de Fútbol de 1986.

Dirigida por Gabriel Ripstein, la producción mezcla comedia, drama y política para narrar una historia inspirada en las maniobras que se realizaron fuera de la cancha para asegurar la organización del torneo.

La trama sigue a Martín de la Torre, un burócrata mexicano que se convierte en una pieza clave para lograr que el país obtenga la sede mundialista tras la renuncia de Colombia.

Estrenada el pasado 5 de junio, la producción llega en un momento significativo, ya que México vuelve a ser anfitrión de una Copa del Mundo junto con Estados Unidos y Canadá.

La película busca mostrar el ingenio, las contradicciones y los intereses que influyen en la organización de eventos internacionales de gran magnitud. ¿Ya la viste?



Área

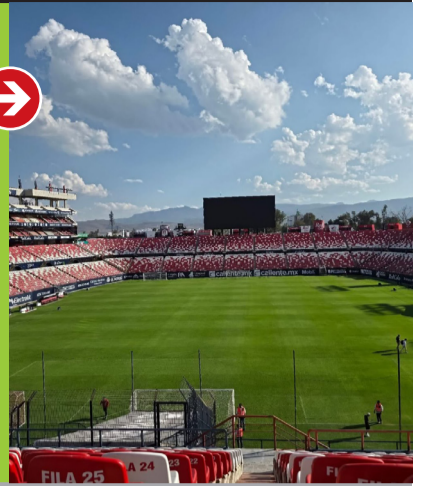
EDITOR: ISABEL MEJÍA | redaccion@elexpres.com

SLP

LO MEJOR DEL DEPORTE

EN MEGA PANTALLAS

La cancha del Estadio Libertad Financiera y la Plaza de El Carmen serán los escenarios en los que los potosinos podrán disfrutar en pantallas gigantes de 52 partidos de la Copa del Mundo.



POR ROCÍO MORALES
rmorales@elexpres.com
twitter.com@chirrisromorales

UN NUEVO CAPÍTULO PARA EL FÚTBOL MEXICANO

EL COLOSO DE SANTA ÚRSULA SE INMORTALIZA

La inauguración de la Copa Mundial 2026 convirtió al Estadio Azteca en el primer inmueble en albergar tres eventos, además de que México ganó el partido inaugural.

Al celebrarse en su cancha la inauguración de la Edición 2026 de la Copa del Mundo de la FIFA, el Estadio Azteca grabó su nombre en los anales de la historia del balompié mundial, convirtiéndose en el primero en ser sede de tres mundiales.

El legendario inmueble es ahora el único estadio en ser por tercera vez sede de una Copa del Mundo, primero en 1970, luego en 1986 y ahora en este 2026.

El primer mundial que se disputó en territorio azteca fue en 1970 y en esa ocasión los mexicanos fuimos testigos de la consagración de Brasil como campeón y de la coronación de Pelé como Rey.

En 1986, cuando el Coloso de Santa Úrsula recibió por segunda ocasión el torneo más importante del orbe, Diego Armando Maradona y la Selección Argentina se coronaron campeones, además de que su cancha fue testigo de aquel gol de "la mano de Dios" que encumbró al "Pelusa" como el más grande.

Para esta, su tercera Copa Mundial, el ahora llamado Estadio Ciudad de México fue testigo del primer triunfo de una Selección Nacional de México en un partido inaugural y sede de la edición más grande de las que hasta ahora se han disputado, no solo porque se jugará en tres países de forma simultánea, sino porque además será disputada por cuarenta y ocho equipos que, a su vez, disputarán ciento cuatro partidos en dieciséis distintas sedes.

Pero no solo en lo futbolístico el Estadio Azteca está escribiendo historia pura, pues la ceremonia inaugural rompió con la costumbre de que solo se interpretara el tema musical emblemático de la competición y, durante la inauguración de la Copa Mundial de la FIFA 2026, fueron la música, los colores vibrantes y los significados emblemáticos de nuestra cultura lo que privó.

Durante la primera de las tres ceremonias de inauguración que



EN GRANDE. El espectáculo inaugural rompió con la costumbre de solo presentar el tema oficial y la ceremonia de himnos nacionales.

también se celebraron en Canadá y Estados Unidos, el espectáculo fue llevado por un hilo conductor que dio muestra de lo que es la cultura de nuestro país y lo hizo guiada por la creatividad de Balich Wonder Studio, empresa que llenó del colorido arte

del papel picado, los penachos de nuestros indígenas y los elegantes trajes típicos hampones y llenos de listones.

GRAN ESPECTÁCULO

En lo musical, las notas tropicales de

Los Ángeles Azules y la popera y tenue voz de Belinda, acompañadas de la potente voz narrativa de Lila Downs y de la presencia elegante de Salma Hayek, sirviendo de maestra de ceremonias y dando la bienvenida al mundo a esta nueva edición

LA SELECCIÓN MEXICANA HACE HISTORIA

Ya en lo futbolístico y ante 80 mil 824 aficionados, la Selección Nacional Mexicana derrotó por dos goles a cero a su similar de Sudáfrica, marcando así la primera ocasión en que la oncena mexicana triunfa en el partido inaugural.

Y es que nuestra Selección ha jugado el partido inaugural de la Copa del Mundo en ocho ocasiones: 1930, 1950, 1954, 1958, 1962, 1970 y 2010, lo que, sumando la edición actual, la convierte en el equipo que más veces ha disputado este encuentro en la historia.

de la fiesta más grande del fútbol mundial, rompieron con todos los esquemas.

La ceremonia estuvo enmarcada por el tradicional desfile de banderas de las naciones participantes y concluyó con otra de las tradiciones más arraigadas en la cultura popular mexicana: los fuegos pirotécnicos, con los que se dio fin a la fiesta inaugural del torneo.

Como dato curioso, la aparición sorpresa de los llamados Labubu rompió con todos los esquemas, marcando así una nueva fase de comercialización dentro del mundo del fútbol.

Vida

EDITOR: LETICIA ZWITTAG

SALUD | ESTILO | TECNOLOGÍA

BANDERA QUE REPRESENTA A UNA COMUNIDAD

La bandera del orgullo LGBTQ+ fue creada en 1978 por el artista Gilbert Baker y contaba con ocho colores. Con el paso del tiempo, el diseño evolucionó hasta la versión de seis franjas que hoy representa la lucha por la igualdad, el respeto y la visibilidad de la comunidad.



RESPECTO HACIA LAS DISTINTAS FORMAS DE VIVIR Y EXPRESAR LA IDENTIDAD

MÁS ALLÁ DE LAS ETIQUETAS

☉ Durante el Mes del Orgullo se invita a reflexionar sobre el papel que juegan los términos en la forma en que las personas se relacionan.

POR REDACCIÓN
redaccion@elexpres.com

Cada junio, muchos espacios se llenan de colores para conmemorar el Mes del Orgullo LGBTQ+. En esta fecha también se abre la puerta a conversaciones sobre identidad, diversidad y las formas en que las personas experimentan el amor y la manera de presentarse ante el mundo.

Uno de los temas que más ha evolucionado en los últimos años es el uso de las etiquetas para describir la orientación sexual o la identidad de género. Términos como bisexual, pansexual, asexual, no binario o queer forman parte de un lenguaje que busca dar nombre a experiencias que durante mucho tiempo permanecieron invisibles o poco comprendidas.

Para muchas personas, una etiqueta representa una forma de autoconocimiento. Ponerle nombre a lo que sienten puede brindar tran-

quilidad, encontrar comunidades afines y generar un sentido de pertenencia. En ese contexto, las etiquetas funcionan como herramientas que facilitan la comunicación y permiten expresar aspectos de la identidad personal.

Sin embargo, no todas las personas se sienten cómodas definiéndose mediante una categoría específica. Algunas consideran que las etiquetas pueden resultar limitantes o insuficientes para describir experiencias complejas que cambian con el tiempo.

Para ellas, la libertad de no encajar en una definición concreta también forma parte de la construcción de la identidad.

Esta diversidad de perspectivas refleja una realidad cada vez más visible: las experiencias humanas no siempre se ajustan a esquemas rígidos. Especialmente entre las generaciones más jóvenes, existe una tendencia a comprender

la identidad de una manera más flexible, en la que las personas tienen la posibilidad de explorar quiénes son sin la presión de ajustarse a expectativas tradicionales.

Más allá de las definiciones, el objetivo principal sigue siendo el mismo: fomentar el respeto hacia las distintas formas de vivir y expresar la identidad. Ya sea que alguien encuentre en una etiqueta una herramienta útil o prefiera prescindir de ellas, el reconocimiento de la diversidad contribuye a construir espacios más inclusivos y comprensivos para todos.

El Mes del Orgullo recuerda que cada historia es única. Las etiquetas pueden servir como puntos de encuentro, pero no deben convertirse en límites. Al final, lo importante no es cómo una persona decide nombrarse, sino que tenga la libertad de hacerlo en sus propios términos y con la certeza de que será tratada con dignidad y respeto.

¿Sabías qué?
El término "queer" ha sido reapropiado por muchas personas como una manera de expresar identidades y orientaciones que no encajan en categorías tradicionales.



DISFRUTA TUS RECUERDOS

VIVIR PARA LAS FOTOS

POR REDACCIÓN
redaccion@elexpres.com

Las redes sociales transformaron la manera en que las personas utilizan la fotografía. Lo que antes servía para conservar recuerdos familiares o momentos especiales, hoy funciona como una forma de comunicación y expresión personal.

A través de las imágenes, millones de usuarios comparten experiencias, intereses y aspectos de su vida cotidiana con audiencias mucho más amplias.

Sin embargo, esta exposición constante ha cambiado la forma de vivir ciertos momen-

tos. En ocasiones, la búsqueda de la foto perfecta puede desplazar la experiencia, mientras que las imágenes cuidadosamente seleccionadas favorecen comparaciones poco realistas.

El desafío consiste en encontrar un equilibrio entre documentar recuerdos y disfrutar de ellos.

TIPS PARA UNA VIDA SALUDABLE

CUANDO LA SOLEDAD PESA

Este padecimiento afecta a millones de personas y puede tener consecuencias en la salud mental y el bienestar físico.

POR REDACCIÓN
redaccion@elexpres.com

La soledad suele asociarse con estar físicamente solo, pero no siempre es así. Una persona puede convivir con familiares, compañeros de trabajo o amigos y aun así experimentar una profunda sensación de desconexión emocional.

Este padecimiento se trata de la sensación de carecer de relaciones significativas o del nivel de conexión social que una persona necesita para sentirse satisfecha. A diferencia de la soledad elegida, que puede ser una experiencia positiva, la soledad no deseada implica sufrimiento y una percepción persistente de aislamiento emocional.

CAUSAS

Las causas pueden ser diversas. Entre las más frecuentes se encuentran cambios importantes en la vida, como una mudanza, la pérdida de un ser querido, una separación, la jubilación o dificultades para establecer nuevas relaciones. También puede estar relacionada con problemas de salud, baja autoestima, ansiedad social o el uso excesivo de herramientas digitales que sustituyen el contacto personal.

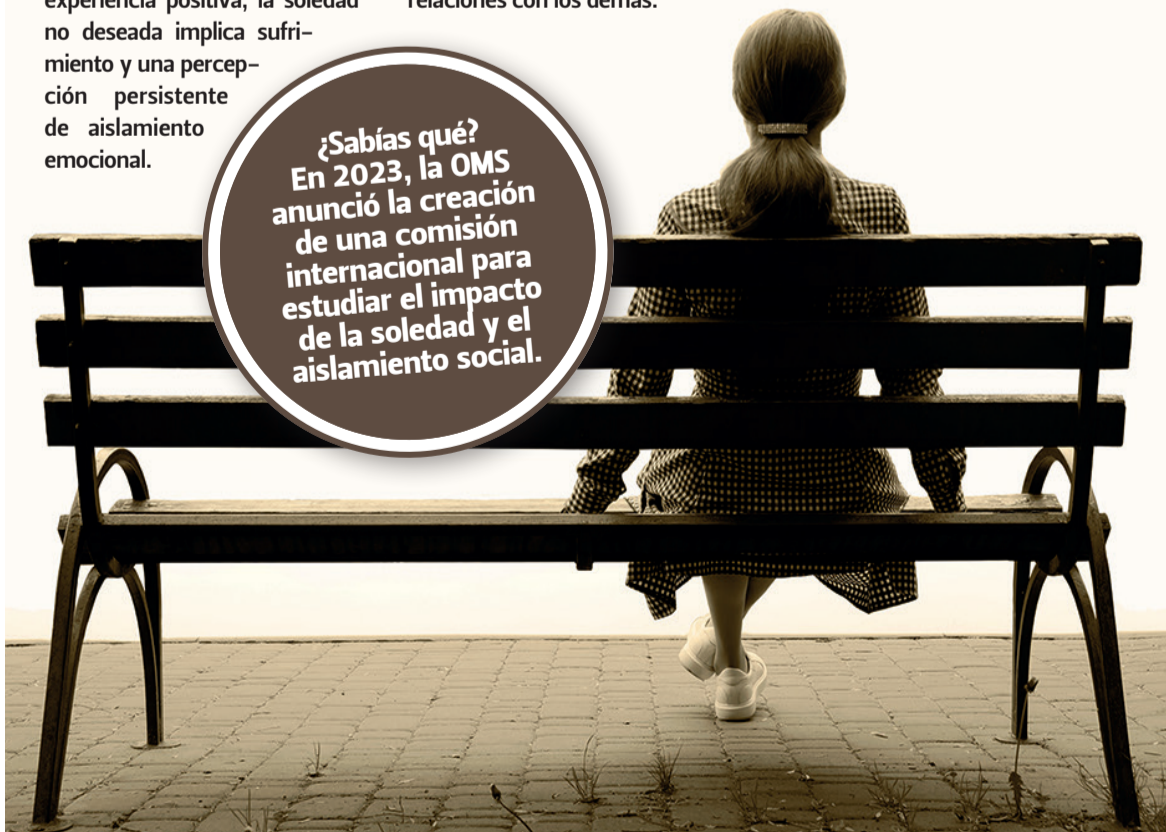
SÍNTOMAS

Las personas que experimentan soledad no deseada pueden presentar tristeza constante, sensación de vacío, falta de motivación, irritabilidad y dificultades para concentrarse. En algunos casos también aparecen alteraciones del sueño, cansancio frecuente y una percepción negativa de sí mismas o de sus relaciones con los demás.

TRATAMIENTO

El abordaje depende de cada situación, pero suele incluir el fortalecimiento de las redes de apoyo, la participación en actividades sociales, culturales o recreativas y la búsqueda de espacios que favorezcan la interacción con otras personas. Cuando la soledad afecta la calidad de vida o se acompaña de síntomas de ansiedad o depresión, es recomendable buscar apoyo profesional.

Aunque la soledad forma parte de la experiencia humana, cuando se vuelve persistente y dolorosa puede afectar el bienestar general. Reconocer sus señales y buscar formas de reconectar con otras personas son pasos importantes para proteger la salud emocional y construir relaciones más satisfactorias.





25 AÑOS

TU AUTO LISTO PARA VIAJAR ESTE VERANO

Antes de salir de vacaciones visita BCS, evita fallas en el camino.

Viaja con **MÁS SEGURIDAD, CONFORT Y CONFIANZA.**

- AFINACIÓN MAYOR
- FRENOS
- SUSPENSIÓN
- AMORTIGUADORES
- AIRE ACONDICIONADO
- ALINEACIÓN Y BALANCEO

WHATSAPP: 444 293 0585



NO DAN RECONOCIMIENTO PERO APORTAN BIENESTAR EMOCIONAL...

¿LOS HOBBIES SON INÚTILES?

En una sociedad obsesionada con la productividad, cada vez más personas redescubren el placer de realizar actividades que no generan ingresos.

POR REDACCIÓN
redaccion@elexpres.com

La idea de aprovechar cada minuto para producir, aprender o generar resultados se convirtió en una especie de regla no escrita. Sin embargo, en medio del ritmo acelerado de la vida moderna, muchas personas han comenzado a recuperar espacios para actividades que podrían considerarse "inútiles", pero que ofrecen beneficios importantes para la salud mental.

Leer por placer, pintar, armar rompecabezas, coleccionar objetos, tejer, practicar jardinería o construir

modelos a escala son algunos ejemplos de *hobbies* que no persiguen objetivos económicos ni profesionales. Su principal propósito es brindar disfrute personal y permitir que las personas se desconecten de sus responsabilidades diarias.

Especialistas en bienestar emocional señalan que dedicar tiempo a actividades recreativas ayuda a reducir los niveles de estrés y favorece la relajación. Cuando una persona se concentra en una tarea que realiza por gusto, su atención se aleja de las preocupaciones cotidianas y encuentra un espacio para descansar mentalmente.

Además de funcionar como herramienta de autocuidado, los hobbies fomentan la creatividad. Actividades simples pueden estimular la imaginación, fortalecer habilidades manuales y ofrecer formas de resolver problemas. Incluso aquellas que parecen repetitivas contribuyen a desarrollar paciencia.

Otro aspecto importante es que estos pasatiempos permiten recuperar una sensación de libertad. En un entorno donde gran parte de las acciones están vinculadas al rendimiento, realizar algo por placer representa una oportunidad para reconectar con intereses personales sin la presión de obtener resultados.

Las redes sociales también han contribuido al resurgimiento de estas actividades. Comunidades dedicadas a la lectura, las manualidades, el coleccionismo o la fotografía comparten experiencias y motivan a más personas a explorar aficiones que antes podían considerarse poco relevantes o pasadas de moda.

Los llamados *hobbies* "inútiles" recuerdan la importancia de disfrutar actividades que no necesitan justificarse por su utilidad. En ocasiones, aquello que no produce reconocimiento es lo que ayuda a encontrar equilibrio y bienestar en la vida cotidiana.

¿Sabías qué?
Un estudio publicado en *Nature Medicine* encontró que las personas que practican hobbies regularmente reportan mayor satisfacción con la vida.



POR REDACCIÓN

redaccion@elexpres.com

ESTOS EVENTOS OFRECEN LA SENSACIÓN DE COMUNIDAD

LA GENERACIÓN DEL CONCIERTO

En una época dominada por las pantallas, las redes sociales y el contenido disponible al instante, podría parecer que las experiencias presenciales han perdido relevancia. Sin embargo, ocurre lo contrario. Para la Generación Z, integrada por jóvenes nacidos entre finales de los años noventa y principios de la década de 2010, los conciertos se han convertido en una de las actividades más valoradas y esperadas.

Más allá de la música, los conciertos representan la oportunidad de vivir algo irrepetible. Aunque las canciones estén disponibles en plataformas digitales, escuchar a un artista en vivo implica compartir emociones con miles de personas al mismo tiempo. Esa sensación de formar parte de un momento único es uno de los principales atractivos para esta generación.

También se han convertido en espacios donde los jóvenes expresan su identidad. La elección del artista, la ropa, los accesorios e incluso las dinámicas entre fanáticos forman parte de una experiencia que comienza antes del espectáculo. Para muchos asistentes, el concierto es una extensión de sus gustos, intereses y personalidad.

Las redes sociales han desempeñado un papel importante en este fenómeno.

Fotografías, videos y publicaciones permiten compartir recuerdos y revivir momentos especiales. Sin embargo, lejos de reemplazar la experiencia presencial, estas plataformas suelen aumentar el deseo de asistir a eventos en vivo y formar parte de aquello que otros están mostrando.

Otro factor clave es la búsqueda de experiencias significativas. Diversos estudios sobre hábitos de consumo indican que los jóvenes valoran cada vez más invertir en actividades que generen recuerdos duraderos. Frente a la compra de ciertos bienes materiales, muchas personas prefieren destinar recursos a viajes, festivales o conciertos que puedan recordar durante años.

¿Sabías qué?
Los jóvenes suelen priorizar el gasto en experiencias como conciertos, viajes y festivales por encima de la compra de muchos bienes materiales.

La variedad musical también ha contribuido a este auge. Actualmente, los artistas conectan con audiencias globales a través de internet, lo que ha ampliado las opciones para los fanáticos. Desde el pop y el regional mexicano hasta el K-pop, el rock o la música electrónica, existe una oferta capaz de reunir a públicos muy diversos en torno a intereses comunes.

Además, después de los años marcados por restricciones sanitarias y eventos cancelados, la música en vivo adquirió un valor especial. Para muchos jóvenes, asistir a un concierto representa la posibilidad de compartir tiempo con amigos, desconectarse de la rutina y disfrutar plenamente del presente.

Además, los conciertos ofrecen algo que resulta cada vez más valioso: la sensación de comunidad. Personas que quizá nunca se habían visto se reúnen por unas horas para compartir emociones y recuerdos vinculados a un mismo artista. Esa conexión instantánea entre desconocidos, unida a la energía del público y la interacción en tiempo real con los músicos, convierte cada presentación en una experiencia difícil de replicar en cualquier otro entorno.

Los conciertos se han convertido en mucho más que espectáculos musicales. Son espacios de encuentro, celebración y construcción de recuerdos. En una generación acostumbrada a consumir contenido digital de manera constante, la experiencia de cantar, bailar y emocionarse junto a miles de personas sigue demostrando que algunos momentos no pueden reproducirse a través de una pantalla.

DISFRUTA EL EVENTO AL MÁXIMO

- > **Llega con tiempo.** Evitar prisas ayuda a encontrar buen lugar, comprar bebidas o mercancía y entrar con calma al recinto.
- > **Usa ropa y calzado cómodos.** Muchos conciertos implican caminar, esperar de pie y moverse entre multitudes durante varias horas.
- > **Revisa el clima antes de salir.** Especialmente en conciertos al aire libre. Un impermeable ligero o una chamarra pueden hacer gran diferencia.
- > **Carga bien tu celular.** Entre fotos, videos y mensajes, la batería suele agotarse rápido.
- > **No grabes absolutamente todo.** Guardar algunos recuerdos está bien, pero vivir el momento suele ser mucho más memorable que verlo a través de una pantalla.
- > **Cuida tus pertenencias.** Lleva únicamente lo necesario y mantén tus objetos importantes en lugares seguros.
- > **Déjate llevar por el ambiente.** Cantar, bailar y compartir la emoción con el público es parte esencial de un concierto.



DESCANSO, FOTOGRAFÍAS Y NUEVAS EXPERIENCIAS

VIAJAR ES CUIDAR TU SALUD MENTAL

⊙ Más allá del descanso, salir de la ciudad puede favorecer el bienestar emocional, ampliar perspectivas y disminuir el estrés acumulado.

POR REDACCIÓN
redaccion@elexpres.com

Viajar suele asociarse con vacaciones, aventura o descanso, pero sus beneficios van más allá del placer de conocer nuevos lugares. Diversos estudios han señalado que cambiar de entorno, romper con la rutina y vivir experiencias nuevas puede tener efectos positivos en el bienestar emocional, la creatividad e incluso en las relaciones.

Al salir de la rutina diaria, el cerebro se enfrenta a estímulos distintos: paisajes, sonidos, sabores y situaciones nuevas. Esto favorece la curiosidad y la capacidad de adaptación, además de generar una sensación de renovación que muchas personas describen como una "recarga emocional". Incluso los viajes cortos pueden ayudar a disminuir el estrés y ofrecer una pausa mental.

BENEFICIOS PARA LA SALUD MENTAL

Viajar puede contribuir a reducir los niveles de ansiedad y agotamiento asociados con el trabajo o las obligaciones diarias. Además, fomenta la atención plena, ya que al encontrarnos en un lugar desconocido solemos prestar más atención a lo que ocurre a nuestro alrededor.

También puede fortalecer la autoestima al enfrentar retos, tomar decisiones y desenvolvernos en contextos distintos a los habituales.

UNA OPORTUNIDAD PARA AMPLIAR LA MIRADA

Conocer otras ciudades, culturas o formas de vida ayuda a cuestionar ideas preconcebidas y desarrollar una visión más amplia del mundo. Estas experiencias favorecen la empatía, la tolerancia y la comprensión de diferentes realidades.

No es necesario viajar al extranjero para lograrlo; explorar comunidades cercanas o destinos poco conocidos también puede generar aprendizajes valiosos.

VIAJAR DE UNA FORMA CONSCIENTE

Los especialistas recomiendan evitar la presión de convertir cada viaje en una experiencia perfecta.

Planear con flexibilidad, respetar

los tiempos de descanso y mantener expectativas realistas puede ayudar a disfrutar mucho más el recorrido.

La clave está en priorizar las experiencias significativas por encima de la cantidad de lugares.

EXPERIENCIAS NUEVAS

- > **Visita un lugar donde nunca hayas estado.** Aunque uno suele ir a los lugares más famosos, seguro existen museos, parques o edificios históricos que te interesarán.
- > **Camina sin un destino fijo.** Recorrer calles poco habituales permite descubrir detalles, comercios y rincones que pasan desapercibidos.
- > **Prueba un restaurante poco conocido.** Visita un mercado, cafetería o establecimiento que no aparezca en las guías.
- > **Toma fotografías de rincones y detalles.** Busca perspectivas diferentes, arquitectura interesante o escenas cotidianas que reflejen la personalidad de la ciudad.



Castigar mensajes que amenazan el orden público





Aprobamos sancionar con hasta cinco años de prisión a quien difunda mensajes con amenazas a personas o causar temor o alteración del orden público.



¡SEGURIDAD CONTIGO!



¿Sabías qué?
Las investigaciones en psicología han encontrado que muchas personas experimentan un aumento de felicidad desde la etapa de planificación de un viaje.

+bytes

INTERNET PARA TODO EL MUNDIAL

POR REDACCIÓN
redaccion@elexpres.com



Quienes van a seguir a su selección durante el Mundial de Norteamérica 2026, ya sea en uno o en los tres países anfitriones, seguramente todavía no resuelven cómo tener conexión a internet en su celular al recorrer México, Estados Unidos y/o Canadá. Por fortuna, Airalo ya tiene la solución a ese problema, una que les evitará buscar una nueva SIM al llegar a cada destino, contratar paquetes de roaming o depender del WiFi de aeropuertos y hoteles.

Se trata del plan Regional Unlimited de Airalo, por medio de una eSIM con datos ilimitados y cobertura en los tres países anfitriones, además de Super Fan, diseñado para acompañar a los aficionados en los torneos.

Está pensado para quienes planean asistir a partidos en distintas ciudades anfitrionas o recorrer varios destinos durante el Mundial sin tener que cambiar de operador cada vez que crucen una frontera.

Su objetivo es simplificar la experiencia internacional, y en lugar de contratar servicios adicionales en cada país, los usuarios podrán tener acceso continuo a internet para utilizar mapas, aplicaciones de transporte, mensajería y redes sociales durante todo el recorrido.

SIEMPRE CERCA DE TU MASCOTA

El dispensador inteligente PAPIFEED permite programar y controlar la alimentación de las mascotas desde el celular, además de incorporar una cámara para monitorearlas en tiempo real. Su depósito de 6 litros ofrece autonomía para varios días, convirtiéndolo en una solución práctica para quienes pasan tiempo fuera de casa.

Precio: 1,199 pesos.
amazon.com.mx



VER TODOS LOS DETALLES, SIN NINGUN ESFUERZO

La lupa iluminada VisionAid combina aumento, luces LED y un práctico soporte manos libres para facilitar la lectura y la observación de objetos pequeños. Es una herramienta útil para personas con baja visión.

Precio: 685 pesos.
amazon.com.mx

FRESCURA PARA LLEVAR A TODAS PARTES

Este mini ventilador portátil destaca por su diseño compacto que permite sujetarlo a la ropa o utilizarlo en actividades al aire libre. Con tres niveles de velocidad y funcionamiento silencioso, es una opción práctica para mantenerse fresco.

Precio: 279 pesos.
amazon.com.mx



CREATIVIDAD SIN LÍMITES EN FORMATO COMPACTO

Cricut Joy Xtra es una plotter de corte compacta y versátil que permite personalizar etiquetas, tarjetas, calcomanías y proyectos creativos con facilidad. Compatible con más de 50 materiales, es una excelente opción para quienes desean iniciarse en el mundo del diseño y las manualidades sin ocupar demasiado espacio.

Precio: 3,739 pesos.
amazon.com.mx

RESCATANDO RECUERDOS

El escáner DIGITNOW de 22 megapíxeles permite digitalizar diapositivas, negativos y películas antiguas de distintos formatos de manera rápida y sencilla. Es una herramienta ideal para preservar archivos fotográficos familiares y convertir décadas de recuerdos analógicos en imágenes digitales listas para compartir y almacenar.

Precio: 1,999 pesos.
amazon.com.mx



+bytes

Remake de *The Legend of Zelda: Ocarina of Time*

Es oficial: tenemos el regreso del juego que marcó un antes y un después a finales de los noventa, y que fue un imprescindible para todo poseedor de un Nintendo 64. Hablamos de *The Legend of Zelda: Ocarina of Time*, título que vuelve con un remake desarrollado para Nintendo Switch 2. Más que una versión mejorada para quienes disfrutaron el juego en su niñez, este proyecto representa la oportunidad para que las nuevas generaciones descubran un pilar de la industria.



ORGANIZACIÓN AL ALCANCE DE LA MANO

La impresora D30 Pro de Camnoon permite crear etiquetas personalizadas desde un smartphone con Bluetooth. Su tecnología de impresión térmica la hace una aliada para organizar documentos, útiles escolares y espacios de trabajo.

Precio: 529 pesos.
amazon.com.mx



IMPRIE RECUERDOS Y ORGANIZA IDEAS AL INSTANTE

Esta mini impresora portátil permite crear fotografías, etiquetas, notas y recordatorios desde un teléfono inteligente mediante conexión Bluetooth. Su tecnología de impresión térmica elimina la necesidad de tinta.

Precio: 433 pesos.
amazon.com.mx

L'Oréal apuesta por la tecnología y la IA

En el marco de América Digital 2026, Edgar Romero, CIO de L'Oréal Groupe y profesor del Tecnológico de Monterrey, presentó la visión del grupo donde la inteligencia artificial, los datos y el desarrollo tecnológico ya no son herramientas secundarias, sino parte central del negocio. El anuncio más importante fue el lanzamiento de México Tech Hub, una iniciativa con la que la empresa busca convertir al país en un centro estratégico para desarrollar tecnología aplicada a la belleza.



SONIDOS QUE ACOMPAÑAN EL DESCANSO

El altavoz de almohada Tangxi está diseñado para reproducir música, sonidos relajantes o audiolibros de forma discreta mientras se descansa.

Gracias a su conectividad Bluetooth y diseño compacto, ofrece una alternativa cómoda para quienes buscan mejorar sus hábitos de sueño sin utilizar audífonos tradicionales.

Precio: 494 pesos.
amazon.com.mx





CONCIERTO DE MARIACHI

El Mariachi Universitario ofrecerá el concierto “Mi Querido Viejo”, en el marco de las celebraciones del Día del Padre, el cual se llevará a cabo el miércoles 17 de junio a las 19:00 h, en el Patio del Edificio Central de la UASLP. La entrada es libre.



FESTEJADA. Erika celebró en buena compañía.



ENTRE AMIGOS Y FAMILIARES

ERIKA CASTILLO CELEBRA UN AÑO MÁS DE VIDA

En un ambiente de alegría y convivencia, Erika Castillo Narvárez celebró un año más de vida con un agradable desayuno realizado en la Palapa del Lomas Raquet Club, donde familiares y amistades cercanas se dieron cita para acompañarla en esta fecha tan especial.

Desde temprana hora, las invitadas disfrutaron de un

delicioso desayuno tipo bufet, preparado especialmente para la ocasión. Entre amenas conversaciones, risas y buenos deseos, las asistentes compartieron momentos memorables junto a la festejada, quien agradeció las muestras de cariño recibidas durante la celebración.

La reunión transcurrió

en un ambiente cálido y familiar, permitiendo que las presentes disfrutaran de una agradable mañana rodeados de buena compañía. Uno de los momentos más emotivos fue cuando Erika sopló las velitas de su pastel de cumpleaños, mientras familiares y amigas le entonaban las tradicionales Mañanitas.



ALEGRÍA. La celebración estuvo llena de sonrisas y momentos especiales.



CONVIVENCIA. Las invitadas disfrutaron de una agradable mañana.



BUENOS DESEOS. Las presentes brindaron por la salud y felicidad de la cumpleañera.



CONVIVENCIA. Compartieron una agradable tarde.



GRUPO DE NATACIÓN DE CDP DISFRUTA AMENA CONVIVENCIA

© Integrantes del grupo de natación del Club Deportivo Potosino disfrutaron de una agradable convivencia realizada en los jardines de la institución, donde compartieron momentos de amistad, compañerismo y sana recreación fuera de las actividades deportivas. Durante la reunión, los asistentes aprovecharon la ocasión para fortalecer los lazos que han construido a través de la práctica de esta disciplina, en un ambiente de cordialidad y entusiasmo. Entre charlas, fotografías y diversas actividades, los nadadores convivieron en un entorno relajado y familiar.



COMPAÑERISMO. El jardín del club fue escenario de una reunión especial.



ASISTENTES. Susana Tello y Gerardo Ríos disfrutaron cada momento del covivio.



ALEGRÍA. Montserrat Mercado y Salvador Medina, en el evento.



UNIÓN. El grupo celebró la amistad que ha surgido gracias al deporte.



GRAN AMBIENTE. Los asistentes disfrutaron de una jornada amena.

Cultura

LO MEJOR DE LA CULTURA EN SAN LUIS

EDITOR GRÁFICO: ISABEL MEJÍA

LO NUEVO DEL MUNI

El MUNI Museo Universitario UASLP abrirá dos nuevas exposiciones: "Sólo por diversión. Ilustraciones para ver el lado relajado de la vida", de Jorge Cha, y "Nuevos Territorios: performance", muestra colectiva, el 16 de junio a las 19:00 horas.



POR PAOLA MUÑOZ
redaccion@elexpres.com

HOY SE EXPANDE A MÉXICO Y AL EXTRANJERO

JURAMENTOS CONVERTIDOS EN MEZCAL

Desde Ahualulco, San Luis Potosí, Mezcal Júrame ha construido su identidad sobre tres promesas: honrar al maguey, respetar el tiempo y preservar la vida comunitaria.

Entre hornos de piedra, alambiques de cobre y la tranquilidad del semi-desierto potosino, en el municipio de Ahualulco, se produce uno de los destilados más reconocidos de San Luis Potosí y de México. Mezcal Júrame es mucho más que una bebida espirituosa: es una filosofía de vida construida a partir de una promesa a la tierra, al maguey y a la comunidad que le da origen.

En la llamada Estación Ipiña, donde la señal de internet móvil no llega y la vida transcurre al ritmo del campo, la historia del mezcal se remonta a más de un siglo. Fue en la década de 1820 cuando comenzaron a construirse las primeras fábricas mezcaleras en la región, impulsando el desarrollo económico de la zona.

Para Elia Viramontes, directora de Estrategia y Relaciones Públicas de la marca, la esencia de Júrame radica en tres compromisos que dan sentido al proyecto. "Para nosotros, Júrame no solo es una bebida para comercializar; es una promesa, un juramento a la tierra, al maguey, a la comunidad y al tiempo", afirmó.

EL ESPÍRITU DEL AGAVE

El primer juramento nace en el propio campo. El cultivo del maguey requiere entre 12 y 14 años antes de estar listo para ser aprovechado y convertirse en mezcal. Durante ese tiempo, la planta crece de manera silvestre, formando su propio ecosistema y nutriéndose de la naturaleza.

"Le dijimos al maguey: 'Aquí te espero para transformar tu cuerpo, pero conservar tu esencia y hacer de ti el más exquisito de los mezcales'", explicó Viramontes.

La producción comienza cuando las piñas del maguey Salmiana son llevadas a la mezcalera para ser cocidas en hornos de piedra durante una semana, lo que aporta al destilado los aromas y sabores que lo distinguen.

COMPROMISO CON LA COMUNIDAD Y EL TIEMPO

El segundo juramento está dedicado al tiempo. En Júrame, cada etapa del proceso productivo se desarrolla sin prisas y con respeto por las dinámicas de la comunidad.

"El juramento dice: 'Detente. Respeta el tiempo del pueblo'. Por más ansiosos que seamos o



IDENTIDAD. Ofrece empleo y estabilidad económica a la población cercana.

queramos producir más, no aceleramos los procesos ni alteramos la forma de vida de la comunidad", señaló.

Los trabajadores de la mezcalera tienen la libertad de organizar sus actividades de acuerdo con las necesidades de sus familias, de sus

parcelas y de las condiciones del entorno. El respeto por el tiempo también se refleja en la producción, desde la maduración del agave hasta la fermentación natural que transforma sus azúcares en alcohol.

Este principio adquiere especial

"Le juramos a la comunidad que vamos a producir mezcal eternamente para que su gente no tenga que salir a buscar sustento en otro lado y se conserve toda su cultura", expresó Viramontes.

La mezcalera genera empleo para ejidatarios, habitantes y jóvenes de la región, quienes participan en labores de envasado, etiquetado y empaquetado. Además, impulsa programas educativos y de formación para niños y adolescentes.

"Queremos que nuestros niños crezcan y, a la vez, crezca la comunidad. Si los jóvenes salen, que sea para superarse y no por necesidad", dijo.

El compromiso también alcanza al medio ambiente, pues la fábrica cuenta con un biodigestor que permite reutilizar el agua residual del proceso de destilación para diversas etapas de la producción y aprovecha parte de los desechos vegetales como alimento para el ganado.

DE SLP PARA EL MUNDO

Actualmente, la mezcalera produce alrededor de 40 mil botellas al año en dos presentaciones: Mezcal Joven, con 37 grados de alcohol, y Mezcal Reposado, añejado durante seis meses en barricas de roble blanco y con 39 grados de alcohol. Su presencia se ha consolidado en los estados de Baja California, Querétaro, Zacatecas, Guanajuato, Aguascalientes y la Riviera Maya.

Además de los puntos de venta especializados, también ha ampliado su comercialización a cadenas nacionales y plataformas digitales. Sus productos pueden encontrarse en establecimientos como Liverpool, Walmart, HEB, Fresko, Mayorista y Oxxo, así como en plataformas de comercio electrónico.

De igual forma, el destilado se exporta a países como Canadá, Estados Unidos, Costa Rica y Reino Unido, mientras que en España su presencia ha crecido de manera informal, entre amigos. Recientemente tuvo su lanzamiento en Londres, lo que consideran una puerta de entrada a la Unión Europea. Además, próximamente contempla llegar a Honduras.

"Cada botella lleva una parte de nuestra historia y de nuestra comunidad. Cuando una botella de Júrame llega a otro estado o a otro país, también viajan nuestras tradiciones, el trabajo de nuestra gente y la promesa que hicimos de mantener viva esta tierra", finalizó Elia Viramontes.



DE VIVA VOZ

Júrame no solo es una bebida; es una promesa, un juramento a la tierra, al maguey, a la comunidad y al tiempo".

Elia Viramontes
Directora de Estrategia y Relaciones Públicas

relevancia en una región donde el mezcal ha sido históricamente una fuente de empleo y de identidad. Tras el cierre de numerosas mezcaleras durante el siglo pasado, muchas familias se vieron obligadas a emigrar en busca de oportunidades laborales.

A LA ETERNIDAD

El tercer juramento representa el compromiso de mantener viva a la comunidad a través del trabajo, la educación y sus tradiciones.

San Luis Potosí
se ubica en el
NÚMERO 1
Nacional

EL CAMBIO
que se vive

POTOSÍ
sin límites
GOBIERNO DEL ESTADO 2021-2027



SALUD
SECRETARÍA DE SALUD



En Donación de Sangre



01 EL EQUIPO ESTÁ LISTO!

GlobalMedia.mx



ERIKA
SALGADO

01



RAÚL
ESPINOZA

02



LIVIERH
GUILLEN

03



HÉCTOR
TREJO

04



MASTER
DE LA Q

05



SARAHÍ
CHÁVEZ

06



CRIS
HERRAN

07



CORE
KORTE

08



JONATHAN
FLORES

09



ANDREA
DE ALBA

10



ALBERTO
VIZUETH

11



RAÚL
CISNEROS

12



01

W RADIO 100.1 FM

Los 40 103.9 FM
SAN LUIS POTOSÍ

La Ke Buena 107.5 FM

**¡MEJOR
PONTE
LA BLANCA!**

San Luis
amable

Gobierno con
Garantía

VIVE LA FIESTA MUNDIALISTA EN SAN LUIS CAPITAL

Miles de personas disfrutan las actividades impulsadas por el Alcalde Enrique Galindo, que continuarán durante toda la Copa del Mundo con futbol, cultura, gastronomía y convivencia familiar en el Centro Histórico.



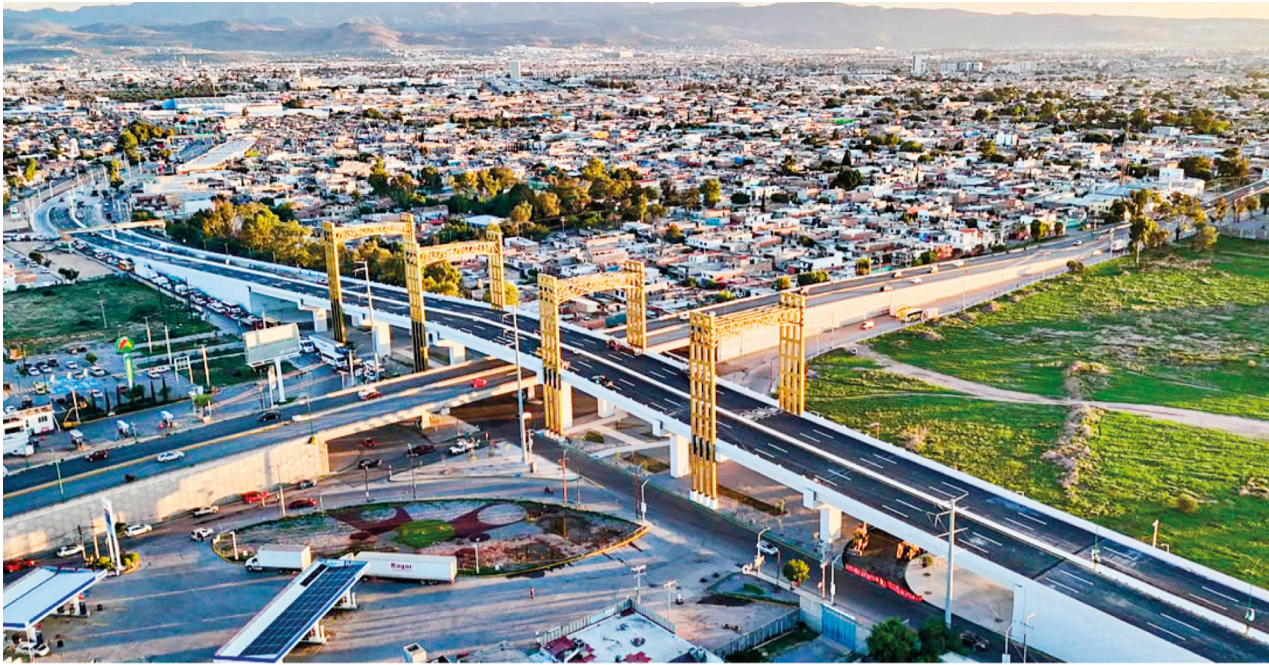
PARTIDOS DE ESTA SEMANA

		DOMINGO 14 DE JUNIO 14:00 HORAS			JUEVES 18 DE JUNIO 16:00 HORAS
		DOMINGO 14 DE JUNIO 17:00 HORAS			JUEVES 18 DE JUNIO 19:00 HORAS
		LUNES 15 DE JUNIO 13:00 HORAS			VIERNES 19 DE JUNIO 13:00 HORAS
		MARTES 16 DE JUNIO 16:00 HORAS			VIERNES 19 DE JUNIO 19:00 HORAS
		MARTES 16 DE JUNIO 19:00 HORAS			SÁBADO 20 DE JUNIO 11:00 HORAS
		MIÉRCOLES 17 DE JUNIO 14:00 HORAS			SÁBADO 20 DE JUNIO 16:00 HORAS
		MIÉRCOLES 17 DE JUNIO 17:00 HORAS			

Plaza del Carmen

PLAZA DE FUNDADORES, PLAZA DE ARMAS Y PLAZA DEL CARMEN





SE INAUGURA EL PUENTE MÁS GRANDE SAN LUIS

NUEVO MEGA PUENTE VEHÍCULAR IMPULSA LA MOVILIDAD METROPOLITANA

- El Gobernador del Estado le cumple a los más de 1.8 millones de potosinos que radican en la zona metropolitana al inaugurar el mega puente vehicular en Circuito Potosí y Bulevar Valle de los Fantasma.
- Esta obra mejorará la circulación vehicular y transformará la plusvalía del patrimonio de las familias de Soledad de Graciano Sánchez, Villa de Pozos, Cerro de San Pedro y la capital.

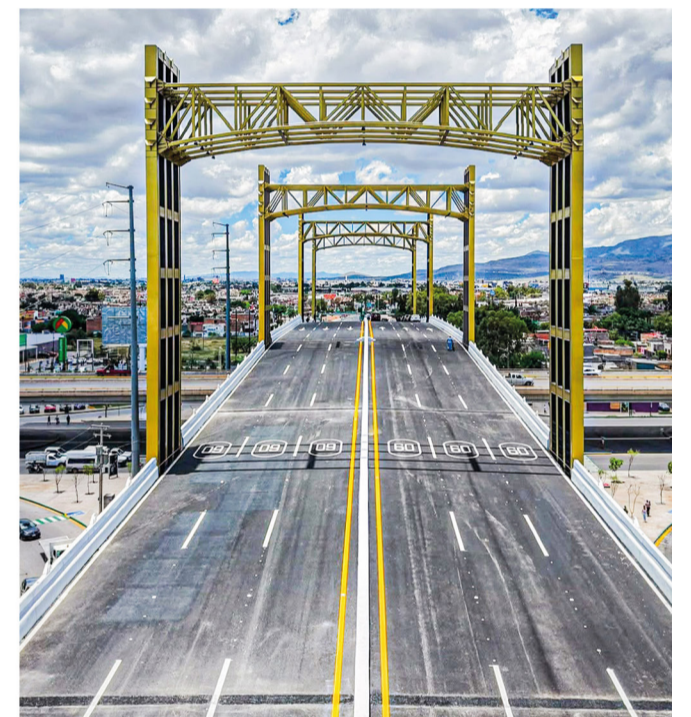
Ricardo Gallardo Cardona, Gobernador del Estado, entregó a la ciudadanía de la zona metropolitana el puente vehicular más grande de San Luis Potosí, una obra histórica construida en la intersección del Circuito Potosí y el Bulevar Valle de los Fantasma, detonando sin límites la movilidad y plusvalía de Soledad de Graciano Sánchez, Villa de Pozos, Cerro de San Pedro y de la capital en beneficio de 1.8 millones de habitantes.

Entre un gran respaldo de miles de familias potosinas y transportistas que por años pidieron que se realizara esta obra, el Gobernador Ricardo Gallardo aseguró que esta nueva infraestructura representa una transformación real que permitirá agilizar el tránsito diario de miles de automovilistas, transportistas y trabajadores que se desplazan entre los cuatro municipios, reafirmando su compromiso de crear más oportunidades para todas y todos, reducir tiempos de traslado y mejorar la calidad de vida de la población.

De igual forma, el Gobernador de San Luis Potosí comentó que se impulsará el desarrollo económico y elevará la plusvalía de viviendas, comercios y terrenos de toda la zona, además de obras complementarias en colonias aledañas como calles pavimentadas, nuevos drenajes, acceso al agua potable y obras que fortalecen el patrimonio de las familias.

Resaltó que la construcción del puente forma parte de la modernización del Circuito Potosí y de una estrategia de infraestructura sin precedentes que está llevando a las cuatro regiones de la entidad potosina. Además, destacó que la calidad de los materiales y la ingeniería empleada garantizan una obra duradera que servirá a las próximas generaciones, con una vida útil superior a los 100 años.

Finalmente, Ricardo Gallardo aseguró que, en este cambio que se vive y se siente, seguirá consolidando un San Luis Potosí más moderno, conectado y competitivo, donde las grandes obras se traducen en bienestar, desarrollo económico y mejores oportunidades para las y los potosinos.



INAUGURACIÓN DEL PUENTE SUPERIOR VEHICULAR
CIRCUITO POTOSÍ - VALLE DE LOS FANTASMAS
EN EL MUNICIPIO DE
SOLEDAD DE GRACIANO SÁNCHEZ



POTOSÍ
sin límites
GOBIERNO DEL ESTADO 2021-2027



SEDUVOP
SECRETARÍA DE DESARROLLO URBANO,
VIVIENDA Y OBRAS PÚBLICAS

SOLEDAD
CERCA DE TI

EL CAMBIO
que se vive

